

4. TURISMO

CAPITOLO 4 – TURISMO

Autori:

Giovanni FINOCCHIARO¹, Silvia IACCARINO¹

Coordinatore statistico:

Giovanni FINOCCHIARO¹

Coordinatore tematico:

Silvia IACCARINO¹

1) ISPRA

Q4: Quadro sinottico indicatori Turismo

| Tema SINAnet | Nome Indicatore | DPSIR | Periodicità di aggiornamento | Qualità Informazione | Copertura | | Stato e Trend | Rappresentazione | |
|--------------|--|-------|------------------------------|----------------------|-----------|-----------|---------------|------------------|-----------|
| | | | | | S | T | | Tabelle | Figure |
| Turismo | Infrastrutture turistiche | D | Annuale | ☆☆☆☆ | I R | 1991-2009 | ☹️ | 4.1-4.5 | 4.1-4.8 |
| | Flussi turistici per modalità di trasporto | D | Annuale | ☆☆☆☆ | I R | 1996-2009 | ☹️ | 4.6-4.7 | 4.9-4.11 |
| | Intensità turistica | D | Annuale | ☆☆☆☆ | I R | 1991-2009 | ☹️ | 4.8-4.12 | 4.12-4.14 |

Introduzione

L'ambiente, il territorio, il patrimonio culturale sono elementi imprescindibili dell'offerta turistica, ma, soprattutto, "beni" dell'intera comunità, indispensabili per lo sviluppo e la sostenibilità economica, ambientale e sociale.

Il peculiare rapporto che lega il turismo e l'ambiente necessita di un uso responsabile delle risorse, del mantenimento delle tradizioni locali, del coinvolgimento e la sensibilizzazione di tutti gli attori (turisti, residenti, operatori, politici), della promozione di strumenti di qualità, uniti a strategie di pianificazione e di *governance*, affinché le destinazioni siano in grado di adeguarsi alle opportunità di mercato, all'evoluzione delle preferenze, senza perdere quella "diversità" che le rende uniche.




Sono cambiati i modi e i momenti di fare una vacanza, perdono fascino i viaggi confezionati, si afferma sempre di più l'utilizzo di internet (e del passaparola) nella scelta della mete da raggiungere, si riscoprono "vecchi" territori con testimonianze meravigliose della loro storia millenaria, paesaggi unici, e cresce l'esigenza del viaggio sia come scoperta sia come nuova esperienza.

A fronte dei benefici economici apportati dal turismo, occorre tenere conto delle pericolose connessioni legate al suo impatto sulla realtà ambientale. In questo contesto, pertanto, è necessario promuovere un turismo che sia sostenibile, atto a salvaguardare i fattori naturalistici e ambientali, artistici e culturali che costituiscono la base delle sue prospettive di sviluppo.

Il turismo è considerato uno dei settori più sensibili ai cambiamenti climatici in atto; esso contribuisce al riscaldamento globale (emissioni di gas serra prodotti dal trasporto e dal soggiorno) e ne subisce inevitabilmente le conseguenze (impatti diretti come, per esempio, i cambiamenti nella stagionalità dei flussi turistici o i danni alle infrastrutture turistiche dovute a eventi estremi; impatti indiretti come la mancanza di acqua o la degradazione delle risorse naturali). La scelta di una destinazione o la durata di una vacanza sono strettamente legate alla variabilità climatica, che si ripercuote soprattutto su quei segmenti di mercato basati sul turismo naturale (mare, montagna, isole, zone costiere).

I cambiamenti climatici potrebbero ridistribuire le risorse per il turismo, sia geograficamente sia stagionalmente, e porre a rischio l'ecosistema mondiale, è necessario, pertanto, attuare delle strategie di mitigazione e adattamento che contribuiscano alla salvaguardia del nostro Pianeta.

Quadro riassuntivo delle valutazioni

| Trend | Nome indicatore | Descrizione |
|---|--|--|
|  | | |
|  | Intensità turistica | Nel 2009, l'intensità turistica, in termini di arrivi resta invariata, mentre in termini di posti letto diminuisce dell'1,1%. La stagionalità dei flussi turistici è sempre concentrata nel trimestre estivo (con il 49,9% delle presenze nel 2009) |
|  | Flussi turistici per modalità di trasporto | Nel 2009 i flussi turistici mostrano una netta diminuzione, pari al -19,5% rispetto al 2008. L'automobile si conferma essere il mezzo di trasporto più utilizzato dai visitatori stranieri entrati in Italia, e dagli italiani per compiere una vacanza. |

4.1 TURISMO

Nel 2009 gli effetti della crisi economica sono più evidenti, infatti, gli arrivi internazionali sono diminuiti di circa il 4,2%, raggiungendo circa 880 milioni, secondo i dati del UNWTO. Si registra un passaggio da un turismo di massa a un turismo globale, dove non sono più le mete a fare la differenza ma le esperienze che si possono vivere; si modificano, così, le abitudini e i comportamenti dei turisti, facendo emergere nuovi segmenti di mercato, offerte molteplici e diversificate atte a soddisfare le aspettative di un “viaggiatore” molto più esigente e informato.

In Europa si concentra il maggior del flusso turistico mondiale (52,2% di tutti gli arrivi internazionali), sebbene, nel 2009, gli arrivi presentino un netto calo, pari a circa il 6%.

Nel 2009, in Italia, gli arrivi dei turisti registrati nel complesso degli esercizi ricettivi non mostrano variazioni, mentre per le presenze una leggera diminuzione (-0,8%). La permanenza media (3,9) rimane invariata rispetto allo scorso anno, comunque in linea con la tendenza riscontrata negli ultimi anni, di soggiornare per periodi più brevi nonostante si viaggi più spesso.

La crescente domanda di una vacanza articolata, lontana dalla semplice categorizzazione “balneare” o “culturale”, non più monotematica ma faurice di scoperte, ha comportato l’espansione di nuove forme di turismo che, oltre a valorizzare le specificità di un luogo, soddisfa anche quella ricerca di emozioni, siano esse spirituali o avventurose, che trasformino la vacanza in un’esperienza “unica”.

Il turismo ha un effetto molto forte sulle popolazioni locali, luoghi e spazi, sia come fonte di reddito (posti di lavoro, infrastrutture) sia come crescita culturale (scambi di esperienze, valorizzazione del patrimonio), ma questi benefici possono, nel contempo, deteriorare il valore della destinazione generando pressioni che implicano danni su *habitat*, alterazione del paesaggio, perdita di biodiversità, impoverimento delle risorse, inquinamento atmosferico, ecc.

Il mezzo maggiormente impiegato per compiere un viaggio è ancora l’automobile, sebbene siano diminuiti i flussi turistici stranieri alle frontiere e il numero dei viaggi degli italiani. Tutte le tipologie di trasporto presentano un netto calo, particolarmente marcato nel settore ferroviario, con -56,7% tra il 2008 e il 2009, seguito dal trasporto marittimo (-37,1%) e da quello aereo (-29%). Nonostante gli andamenti appena citati dei singoli mezzi di trasporto, nel 2009 non vi sono mutamenti di tendenza, infatti, quasi il 96% del totale dei transiti è avvenuto alle frontiere stradali e aeroportuali e il 74,1% dei viaggi degli italiani, all’interno del Paese, è compiuto in auto.

Le richieste di valori ambientali e culturali e il desiderio di effettuare nuove esperienze, possono creare una perturbazione degli equilibri socio-ambientali. Gli effetti prodotti dai fattori responsabili delle pressioni generate sull’ambiente presentano numerose costanti: alto numero di visitatori, concentrazioni stagionali, impiego dei mezzi di trasporto più inquinanti, ecc. Va segnalata, inoltre, una peculiarità tipica delle grandi città: alle problematiche di cui sono responsabili i residenti, devono essere aggiunte quelle derivanti dal fatto che tali località sono mete turistiche molto popolari e facilmente accessibili.

Le modifiche avvenute nella società, la maggiore disponibilità di tempo libero, la vacanza intesa anche come “piccola pausa” dal quotidiano, hanno comportato una crescita del numero di turisti che visitano alcune località, modificando radicalmente la densità abitativa e innescando fenomeni di congestione e di distorsione dell’economia locale, che possono danneggiare irreparabilmente la qualità dell’ambiente, mettendo a repentaglio l’attrattiva esercitata dalla destinazione scelta.

Affinché le pacifiche “invasioni” dei turisti non compromettano le risorse e deteriorino l’ambiente, sono necessarie nuove strategie di mercato, offerte integrate nel territorio, coinvolgimento del turista e delle comunità ospitanti, e un’informazione responsabile delle attrattive, delle problematiche ambientali e delle scelte che ciascuno può compiere per far sì che lo sviluppo

turistico possa progredire in maniera rispettosa e sostenibile, garantendo nel contempo la soddisfazione degli obiettivi dell'industria turistica, del turista e della popolazione locale.

Q4.1 Quadro delle caratteristiche indicatori Turismo

| Nome indicatore | Finalità | DPSIR | Riferimenti Normativa |
|--|---|-------|---|
| Infrastrutture turistiche | Quantificare la capacità ricettiva degli esercizi alberghieri, delle strutture complementari e dei <i>Bed and Breakfast</i> presenti sul territorio | D | Direttiva 95/97/CE del 23/11/95 L 135/01 |
| Flussi turistici per modalità di trasporto | Evidenziare le diverse forme di trasporto utilizzate per scopi turistici | D | L 135/01 |
| Intensità turistica | Determinare il carico turistico agente sul territorio | D | Direttiva 95/97/CE del 23/11/95 L 135/01 |

Bibliografia

- ISNART, vari anni, *Le vacanze italiane e le previsioni per l'inverno*.
- ISNART, vari anni, *Le vacanze italiane e le previsioni per l'estate*.
- ISNART, vari anni, *Indagine sul turismo organizzato*, <http://www.isnart.it>
- ISTAT, vari anni, *Annuario statistico italiano*, Roma, Istituto Poligrafico e Zecca dello Stato - Salario.
- ISTAT, vari anni, *Statistiche del turismo*, Poligrafica Ruggiero S.r.l., Zona industriale e Pianodardine-Avellino.
- ISTAT, vari anni, *Statistiche ambientali*, Poligrafica Ruggiero S.r.l., Zona industriale e Pianodardine-Avellino.
- ISTAT, vari anni, *I viaggi in Italia e all'estero*.
- ISPRA (ex-APAT), vari anni, *Annuario dei dati ambientali*, Roma.
- Agenzia Europea dell'Ambiente, 2007, *Europe's Environment: the Fourth Assessment*, Copenhagen, Scanprint A/S.
- Unioncamere, 2004, *Comunicati stampa*, <http://www.unioncamere.it>
- Commissione delle Comunità Europee – DG Imprese Unità turismo, 2002, *Agenda 21 – sostenibilità nel settore del turismo in Europa*, Forum europeo del turismo 2002, Bruxelles 10 dicembre 2002
- Commissione delle Comunità Europee, *Orientamenti di base per la sostenibilità del turismo europeo*, COM (2003) 716
- Commissione delle Comunità Europee, 2007, *L'adattamento ai cambiamenti climatici in Europa – quali possibilità di intervento per l'UE*, COM (2007) 354
- Commissione delle Comunità Europee, Febbraio 2007, *Azione per un turismo europeo più sostenibile*, Rapporto del Gruppo per la sostenibilità del turismo
- Commissione delle Comunità Europee, Ottobre 2007, *Agenda per un turismo europeo sostenibile e competitivo*, COM (2007) 621
- Parlamento europeo – Direzione generale della ricerca, 2002, *Azione dell'Unione europea nel settore del turismo – migliorare le misure a favore del turismo sostenibile*, PE n. 311.196
- Touring Club, vari anni, *Rivista del turismo*
- UNWTO, 2007, *Climate Change and Tourism*, 2nd International Conference on Climate Change and Tourism, Davos – Svizzera, 1-3 ottobre 2007
- UNWTO, anni vari, *Tourism Highlights*

UNWTO, 2008, *Guida agli indicatori di sviluppo sostenibile per le destinazioni turistiche*
(traduzione della Provincia di Rimini)

UNEP, 2008, *Climate Change Adaptation and Mitigation in the Tourism Sector: Frameworks, Tools and Practices*

<http://www.bancaditalia.it/statistiche>

<http://www.cnel.it>

<http://www.eea.eu.int>

<http://www.eeb.org>

<http://europa.eu.int>

<http://www.federturismo.it>

<http://www.isnart.it>

<http://www.istat/Economia/turismo>

<http://www.onuitalia.it/sostenibile/annoecoturismo.htm>

<http://www.turismoefinanza.it>

<http://www.world-tourism.org>

INFRASTRUTTURE TURISTICHE

DESCRIZIONE

L'indicatore riporta le principali informazioni concernenti l'offerta turistica, prendendo in esame la capacità degli esercizi ricettivi, in termini di numero di esercizi e di posti letto, nonché il flusso totale dei clienti, ripartito in italiani e stranieri. Gli esercizi ricettivi sono suddivisi in: - alberghieri: comprendono gli alberghi (indipendentemente dalla categoria) e le residenze turistico alberghiere; - complementari: comprendono campeggi e villaggi turistici, alloggi in affitto gestiti in forma imprenditoriale (case e appartamenti per vacanze, esercizi di affittacamere, attività ricettive in esercizi di ristorazione, unità abitative ammobiliate per uso turistico, *residence*, locande), alloggi agroturistici (locali situati in fabbricati rurali nei quali viene dato alloggio a turisti da imprenditori agricoli singoli o associati), altri esercizi (ostelli per la gioventù, case per ferie, rifugi alpini, bivacchi fissi, rifugi escursionistici o rifugi albergo, rifugi sociali d'alta montagna, foresterie per turisti); - *bed and breakfast* (strutture ricettive che offrono un servizio di alloggio e prima colazione per un numero limitato di camere e/o posti letto). Il flusso totale dei clienti (italiani e stranieri) è monitorato attraverso gli arrivi, le presenze e la permanenza media per tipo e categoria di esercizio. Per arrivi si intende il numero dei clienti ospitati negli esercizi ricettivi che si recano in un luogo diverso dall'ambiente abituale in cui vivono, per un periodo di tempo inferiore a un anno e per un motivo principale diverso dal trasferimento, definitivo o temporaneo, della residenza e dell'esercizio di attività remunerata. Per presenze si intende il numero delle notti trascorse dai clienti negli esercizi ricettivi. La permanenza media è il rapporto tra il numero delle notti trascorse e il numero dei clienti arrivati nella struttura ricettiva. È, inoltre, stimato il grado di utilizzo di una struttura, in un determinato periodo, rispetto alla sua potenzialità massima, mediante l'indice di utilizzazione netta, definito come il rapporto tra le presenze registrate negli esercizi e la disponibilità di letti alberghieri espressa in termini di giornate letto: $I = P / (L * G) * 100$ dove: P sono le presenze registrate negli esercizi, L i letti degli esercizi corrispondenti, G il numero delle giornate di effettiva apertura degli esercizi.

QUALITÀ dell'INFORMAZIONE

| Rilevanza | Accuratezza | Comparabilità nel tempo | Comparabilità nello spazio |
|-----------|-------------|-------------------------|----------------------------|
| 1 | 1 | 1 | 1 |

L'indicatore è stato costruito sulla base delle indicazioni fornite dall'Agenzia Europea dell'Ambiente. Le informazioni sono raccolte dall'ISTAT; si dispone, pertanto, di serie storiche, accuratezza del dato e di una buona copertura temporale e spaziale.



OBIETTIVI FISSATI dalla NORMATIVA

L'indicatore non ha riferimenti diretti con specifici elementi normativi.

STATO e TREND

Anche nel 2009 le infrastrutture turistiche presentano una crescita in termini di numerosità degli esercizi ricettivi complessivi. In dettaglio, l'aumento registrato rispetto al 2008 è del 3,6%, dovuto essenzialmente agli esercizi complementari (+3,5%) e soprattutto ai B&B (+12,4%), che hanno controbilanciato la flebile diminuzione (0,6%) subita dagli esercizi alberghieri. In termini di posti letto, invece, è la seconda volta, dopo il 2007, negli ultimi sedici anni che si registra una flessione (-1,1%) nel numero complessivo di letti, dovuto esclusivamente alla diminuzione dei posti letti degli esercizi complementari (-3,7%). L'utilizzazione netta degli esercizi alberghieri,

“storicamente” sempre inferiore al 50%, nel 2009 scende addirittura sotto il 40% attestandosi a 38,8%. Si conferma l’icona di Chernoff dello scorso anno, in quanto le tendenze appena descritte non sono ancora consolidate.

COMMENTI a TABELLE e FIGURE

I totali riportati nelle tabelle possono risentire di lievi differenze dovute all’arrotondamento. La capacità totale degli esercizi ricettivi a livello nazionale, nel 2009, presenta una crescita del 3,6% rispetto all’anno precedente. L’aumento più consistente, a parte i B&B che si conferma come la tipologia di struttura ricettiva con i tassi di crescita annuali più elevati, si registra negli esercizi complementari (3,5%), dovuto principalmente agli “alloggi in affitto” (4,9%) (Tabella 4.1). Esaminando il dettaglio regionale (Tabella 4.2), la diminuzione riscontrabile nei posti letto è da attribuirsi prevalentemente alle Marche (-40,5%) e al Molise (-18,5%). Relativamente al numero degli esercizi ricettivi, invece, la maggiore crescita (con valori superiori al 10%) si rileva in Campania (12,5%). Nel 2009, il flusso dei clienti, nel complesso degli esercizi ricettivi, è pari a poco più di 95 milioni di arrivi e 370 milioni di presenze, con un periodo di permanenza media di 3,9 notti (Tabella 4.3). Le variazioni, rispetto al 2008, sono nulle per gli arrivi e lievemente negative (-0,8%) per le presenze, mentre la permanenza media resta invariata. A livello regionale (Tabella 4.4), negli esercizi complementari, i valori più alti di permanenza media sia per la clientela italiana sia per quella straniera sono riscontrabili in Campania (rispettivamente 9,9 e 9,2), mentre negli esercizi alberghieri si segnalano in Calabria (rispettivamente 4,8 e 6,6). L’indice di utilizzazione netta superiore al valore nazionale (38,8%) si rileva nel Lazio (47,2%), Veneto (46,9%), Emilia-Romagna (46,2%), Liguria (40,6%) e nel Trentino-Alto Adige (53,3%), unica regione a superare quota 50 (Tabella 4.5). Valori maggiori del 50% si segnalano nei mesi estivi (luglio e agosto) in quasi tutte le regioni, mentre in quelli invernali solo per il Trentino-Alto Adige (Figura 4.8). In particolare, Lazio e Trentino-Alto Adige presentano un indice di utilizzazione netta maggiore del 50% per sei mesi su dodici.

Tabella 4.1: Capacità degli esercizi alberghieri, degli esercizi complementari e dei *Bed and Breakfast* in Italia

| Anno | Esercizi alberghieri | | Esercizi complementari ^c | | | | | | | | | | <i>Bed and Breakfast</i> ^d | | TOTALE esercizi ricettivi | | |
|------|----------------------|-----------|-------------------------------------|-----------|----------------------------------|---------------------------------|----------|-------------------------------------|----------|-----------------------------|----------|--------|---------------------------------------|--------|---------------------------|---------|-----------|
| | | | Campeggi e villaggi turistici | | | Alloggi in affitto ^a | | Alloggi agro-turistici ^b | | Altri esercizi ^c | | TOTALE | | | | | |
| | n. | n. letti | n. | n. letti | Superficie m ² *1.000 | n. | n. letti | n. | n. letti | n. | n. letti | n. | n. letti | n. | n. letti | n. | n. letti |
| 1990 | 36.166 | 1.703.542 | 2.319 | 1.228.098 | 72.057 | 19.807 | 163.145 | - | - | 3.281 | 166.113 | 25.407 | 1.557.356 | - | - | 61.573 | 3.260.898 |
| 1991 | 35.792 | 1.708.033 | 2.299 | 1.227.025 | 65.565 | 16.816 | 153.270 | - | - | 3.563 | 167.849 | 22.678 | 1.548.144 | - | - | 58.470 | 3.256.177 |
| 1992 | 35.371 | 1.722.977 | 2.341 | 1.266.969 | 66.372 | 12.147 | 132.819 | - | - | 4.063 | 186.552 | 18.551 | 1.586.340 | - | - | 53.922 | 3.309.317 |
| 1993 | 34.889 | 1.724.996 | 2.279 | 1.224.791 | 62.632 | 10.977 | 96.335 | - | - | 4.314 | 175.697 | 17.570 | 1.496.823 | - | - | 52.459 | 3.221.819 |
| 1994 | 34.549 | 1.724.333 | 2.346 | 1.223.671 | 59.716 | 14.906 | 115.820 | - | - | 4.648 | 185.341 | 21.900 | 1.524.832 | - | - | 56.449 | 3.249.165 |
| 1995 | 34.296 | 1.738.031 | 2.346 | 1.269.582 | 62.811 | 19.056 | 139.758 | - | - | 5.048 | 200.650 | 26.450 | 1.609.990 | - | - | 60.746 | 3.348.021 |
| 1996 | 34.080 | 1.764.651 | 2.367 | 1.308.308 | 62.737 | 25.863 | 227.626 | 2.496 | 31.554 | 3.010 | 173.498 | 33.736 | 1.740.986 | - | - | 67.816 | 3.505.637 |
| 1997 | 33.828 | 1.772.096 | 2.379 | 1.315.678 | 61.907 | 21.688 | 229.362 | 4.813 | 54.098 | 2.962 | 173.162 | 31.842 | 1.772.300 | - | - | 65.670 | 3.544.396 |
| 1998 | 33.540 | 1.782.382 | 2.375 | 1.311.006 | 62.799 | 25.340 | 247.419 | 5.275 | 59.024 | 3.001 | 175.045 | 35.991 | 1.792.494 | - | - | 69.531 | 3.574.876 |
| 1999 | 33.341 | 1.807.275 | 2.355 | 1.317.153 | 63.512 | 24.250 | 251.997 | 5.965 | 68.413 | 3.286 | 179.053 | 35.856 | 1.816.616 | - | - | 69.197 | 3.623.891 |
| 2000 | 33.361 | 1.854.101 | 2.376 | 1.314.010 | 63.356 | 68.933 | 467.933 | 6.816 | 77.171 | 5.733 | 196.783 | 83.858 | 2.055.897 | - | - | 117.219 | 3.909.998 |
| 2001 | 33.421 | 1.891.281 | 2.370 | 1.327.103 | 60.864 | 75.769 | 503.088 | 7.744 | 88.993 | 8.977 | 213.865 | 94.860 | 2.133.049 | - | - | 128.281 | 4.024.330 |
| 2002 | 33.411 | 1.929.544 | 2.374 | 1.329.274 | - | 61.479 | 525.882 | 8.682 | 102.981 | 3.431 | 192.506 | 75.966 | 2.150.643 | 4.338 | 19.398 | 113.715 | 4.099.585 |
| 2003 | 33.480 | 1.969.495 | 2.530 | 1.343.134 | - | 58.526 | 520.336 | 9.474 | 111.066 | 3.560 | 187.047 | 74.090 | 2.161.583 | 5.774 | 27.543 | 113.344 | 4.158.621 |
| 2004 | 33.518 | 1.999.729 | 2.529 | 1.327.588 | - | 56.586 | 528.350 | 10.301 | 123.392 | 3.797 | 187.552 | 73.213 | 2.166.882 | 7.796 | 38.966 | 114.527 | 4.205.577 |
| 2005 | 33.527 | 2.028.452 | 2.411 | 1.344.242 | - | 68.385 | 594.078 | 11.758 | 139.954 | 3.577 | 190.859 | 86.131 | 2.269.133 | 10.278 | 52.948 | 129.936 | 4.350.533 |
| 2006 | 33.768 | 2.087.010 | 2.506 | 1.357.208 | - | 68.376 | 606.481 | 12.874 | 155.107 | 4.618 | 228.892 | 88.374 | 2.347.688 | 12.565 | 64.212 | 134.707 | 4.498.910 |
| 2007 | 34.058 | 2.142.786 | 2.587 | 1.331.879 | - | 61.810 | 571.933 | 13.941 | 168.595 | 3.559 | 193.687 | 81.897 | 2.266.094 | 15.094 | 76.701 | 131.049 | 4.485.581 |
| 2008 | 34.155 | 2.201.838 | 2.595 | 1.360.935 | - | 66.000 | 602.800 | 15.465 | 191.099 | 3.859 | 198.834 | 87.919 | 2.353.668 | 18.189 | 93.544 | 140.263 | 4.649.050 |
| 2009 | 33.967 | 2.227.832 | 2.573 | 1.324.383 | - | 69.202 | 550.679 | 15.217 | 193.936 | 3.962 | 198.122 | 90.954 | 2.267.120 | 20.437 | 103.730 | 145.358 | 4.598.682 |

Fonte: Elaborazione ISPRA su dati ISTAT

LEGENDA:

^a La voce “Alloggi in affitto iscritti al REC” dall’anno 2000 viene denominata “Alloggi in affitto” e include tutte le tipologie di alloggio in affitto gestite in forma imprenditoriale

^b Gli alloggi agro-turistici negli anni 1990-1995 sono inclusi nella voce “Altri esercizi”

^c Ostelli per la gioventù, case per ferie, rifugi alpini e simili. Dal 1990 al 1995 sono inclusi anche gli alloggi agro-turistici

^d Dal 2002 la tipologia “*Bed and Breakfast*” non viene più inserita nella voce “Altri esercizi”, ma è rilevata separatamente

^e Le variazioni annue delle variabili relative alla capacità delle strutture ricettive possono incorporare l’effetto spurio di revisioni straordinarie degli archivi degli esercizi ricettivi utilizzati dagli enti periferici del turismo che forniscono i dati di base. Tali processi di revisione e aggiornamento riguardano prevalentemente gli “Alloggi in affitto”, gli “Alloggi agro-turistici” e le “Altre strutture ricettive”

Tabella 4.2: Capacità degli esercizi ricettivi, per tipologia di esercizio e per regione (2009)

| Regione/Provincia autonoma | Esercizi alberghieri | | Esercizi complementari | | | | | | | | | | Bed and Breakfast ^b | | TOTALE esercizi ricettivi | |
|----------------------------|----------------------|------------------|-------------------------------|------------------|---------------------------------|----------------|------------------------|----------------|----------------|----------------|---------------|------------------|--------------------------------|----------------|---------------------------|------------------|
| | | | Campeggi e villaggi turistici | | Alloggi in affitto ^a | | Alloggi agro-turistici | | Altri esercizi | | TOTALE | | | | | |
| | n. | n. letti | n. | n. letti | n. | n. letti | n. | n. letti | n. | n. letti | n. | n. letti | n. | n. letti | n. | n. letti |
| Piemonte | 1.562 | 84.855 | 173 | 50.264 | 878 | 12.673 | 736 | 8.775 | 493 | 19.772 | 2.280 | 91.484 | 1.118 | 4.968 | 4.960 | 181.307 |
| Valle d'Aosta | 498 | 23.567 | 47 | 15.519 | 104 | 1.813 | 48 | 472 | 177 | 11.665 | 376 | 29.469 | 108 | 485 | 982 | 53.521 |
| Lombardia | 3.001 | 198.582 | 207 | 88.992 | 984 | 19.629 | 490 | 7.380 | 298 | 14.602 | 1.979 | 130.603 | 1.085 | 4.991 | 6.065 | 334.176 |
| Trentino-Alto Adige | 5.845 | 245.687 | 294 | 53.205 | 3.528 | 40.549 | 2.795 | 24.238 | 422 | 19.206 | 7.039 | 137.198 | 162 | 960 | 13.046 | 383.845 |
| <i>Bolzano-Bozen</i> | 4.292 | 151.261 | 42 | 12.455 | 3.161 | 25.630 | 2.546 | 21.135 | 194 | 8.435 | 5.969 | 67.655 | - | - | 10.304 | 218.916 |
| <i>Trento</i> | 1.553 | 94.426 | 252 | 40.750 | 367 | 14.919 | 249 | 3.103 | 228 | 10.771 | 982 | 69.543 | 162 | 960 | 2.696 | 164.929 |
| Veneto | 3.050 | 212.539 | 188 | 222.052 | 43.795 | 216.361 | 801 | 10.578 | 422 | 22.816 | 45.206 | 471.807 | 2.207 | 11.069 | 50.463 | 695.415 |
| Friuli-Venezia Giulia | 743 | 41.324 | 34 | 31.592 | 8.127 | 69.484 | 247 | 3.242 | 118 | 9.072 | 8.526 | 113.390 | 406 | 1.898 | 9.675 | 156.612 |
| Liguria | 1.580 | 73.989 | 156 | 59.994 | 800 | 10.512 | 360 | 4.069 | 174 | 9.537 | 1.490 | 84.112 | 925 | 4.241 | 3.995 | 162.342 |
| Emilia-Romagna | 4.503 | 296.292 | 125 | 86.994 | 1.751 | 18.598 | 565 | 7.152 | 229 | 18.847 | 2.670 | 131.591 | 1.406 | 6.280 | 8.579 | 434.163 |
| Toscana | 2.880 | 192.757 | 243 | 180.266 | 3.792 | 64.924 | 4.106 | 52.685 | 351 | 18.851 | 8.492 | 316.726 | 38 | 252 | 11.410 | 509.735 |
| Umbria | 568 | 29.313 | 43 | 12.851 | 954 | 12.394 | 1.319 | 21.158 | 124 | 7.801 | 2.440 | 54.204 | 676 | 3.277 | 3.684 | 86.794 |
| Marche | 965 | 67.039 | 84 | 43.588 | 373 | 8.918 | 259 | 4.873 | 141 | 8.720 | 857 | 66.099 | 1.010 | 5.106 | 2.832 | 138.244 |
| Lazio | 1.992 | 161.839 | 128 | 77.207 | 1.268 | 12.391 | 443 | 6.130 | 501 | 19.930 | 2.340 | 115.658 | 3.624 | 15.471 | 7.956 | 292.968 |
| Abruzzo | 831 | 50.917 | 83 | 42.774 | 293 | 3.836 | 408 | 4.940 | 41 | 2.021 | 825 | 53.571 | 504 | 3.175 | 2.160 | 107.663 |
| Molise | 104 | 6.296 | 15 | 2.285 | 79 | 671 | 50 | 645 | 23 | 725 | 167 | 4.326 | 68 | 300 | 339 | 10.922 |
| Campania | 1.672 | 114.405 | 169 | 62.839 | 694 | 6.477 | 629 | 6.217 | 259 | 3.944 | 1.751 | 79.477 | 924 | 4.352 | 4.347 | 198.234 |
| Puglia | 957 | 85.662 | 223 | 102.972 | 537 | 19.427 | 291 | 6.815 | 30 | 1.758 | 1.081 | 130.972 | 1.869 | 13.293 | 3.907 | 229.927 |
| Basilicata | 235 | 22.447 | 17 | 10.296 | 72 | 1.259 | 175 | 3.184 | 13 | 762 | 277 | 15.501 | 111 | 622 | 623 | 38.570 |
| Calabria | 823 | 99.134 | 142 | 82.595 | 131 | 2.047 | 485 | 6.753 | 45 | 3.301 | 803 | 94.696 | 744 | 3.953 | 2.370 | 197.783 |
| Sicilia | 1.260 | 119.365 | 106 | 34.516 | 742 | 11.972 | 420 | 7.462 | 70 | 3.355 | 1.338 | 57.305 | 1.731 | 10.749 | 4.329 | 187.419 |
| Sardegna | 898 | 101.823 | 96 | 63.582 | 300 | 16.744 | 590 | 7.168 | 31 | 1.437 | 1.017 | 88.931 | 1.721 | 8.288 | 3.636 | 199.042 |
| ITALIA | 33.967 | 2.227.832 | 2.573 | 1.324.383 | 69.202 | 550.679 | 15.217 | 193.936 | 3.962 | 198.122 | 90.954 | 2.267.120 | 20.437 | 103.730 | 145.358 | 4.598.682 |

Fonte: Elaborazione ISPRA su dati ISTAT

LEGENDA:

^a La voce "Alloggi in affitto iscritti al REC" dall'anno 2000 viene denominata "Alloggi in affitto" e include tutte le tipologie di alloggio in affitto gestite in forma imprenditoriale

^b Dal 2002 la tipologia "Bed and Breakfast" non viene più inserita nella voce "Altri esercizi", ma è rilevata separatamente

Tabella 4.3: Arrivi, presenze e permanenza media dei clienti italiani e stranieri negli esercizi ricettivi, per tipologia di esercizio

| Anno | Esercizi alberghieri | | | | | | | | |
|------|------------------------|----------|------------------|-----------|----------|------------------|----------|----------|------------------|
| | Italiani | | | Stranieri | | | TOTALE | | |
| | Arrivi | Presenze | Permanenza media | Arrivi | Presenze | Permanenza media | Arrivi | Presenze | Permanenza media |
| | n.*1.000 | n.*1.000 | n. | n.*1.000 | n.*1.000 | n. | n.*1.000 | n.*1.000 | n. |
| 1991 | 34.276 | 129.864 | 3,8 | 17.061 | 65.843 | 3,9 | 51.337 | 195.707 | 3,8 |
| 1992 | 34.719 | 129.152 | 3,7 | 17.366 | 63.415 | 3,7 | 52.085 | 192.567 | 3,7 |
| 1993 | 33.614 | 122.271 | 3,6 | 17.919 | 64.574 | 3,6 | 51.533 | 186.846 | 3,6 |
| 1994 | 34.616 | 124.943 | 3,6 | 21.074 | 76.173 | 3,6 | 55.690 | 201.116 | 3,6 |
| 1995 | 34.258 | 123.467 | 3,6 | 23.467 | 84.566 | 3,6 | 57.725 | 208.033 | 3,6 |
| 1996 | 34.661 | 122.918 | 3,5 | 24.929 | 87.905 | 3,5 | 59.590 | 210.823 | 3,5 |
| 1997 | 34.931 | 122.223 | 3,5 | 25.133 | 85.377 | 3,4 | 60.065 | 207.600 | 3,5 |
| 1998 | 35.552 | 126.178 | 3,5 | 25.927 | 87.192 | 3,4 | 61.479 | 213.370 | 3,5 |
| 1999 | 36.497 | 128.238 | 3,5 | 26.530 | 90.236 | 3,4 | 63.026 | 218.473 | 3,5 |
| 2000 | 37.963 | 136.392 | 3,6 | 28.797 | 97.221 | 3,4 | 66.760 | 233.613 | 3,5 |
| 2001 | 38.648 | 138.559 | 3,6 | 29.138 | 100.322 | 3,4 | 67.786 | 238.882 | 3,5 |
| 2002 | 38.011 | 133.295 | 3,5 | 29.340 | 97.837 | 3,3 | 67.350 | 231.132 | 3,4 |
| 2003 | 39.156 | 135.217 | 3,5 | 28.174 | 93.935 | 3,3 | 67.330 | 229.151 | 3,4 |
| 2004 | 40.767 | 136.845 | 3,4 | 29.916 | 97.175 | 3,3 | 70.684 | 234.020 | 3,3 |
| 2005 | 41.276 | 138.123 | 3,4 | 30.943 | 102.312 | 3,3 | 72.219 | 240.435 | 3,3 |
| 2006 | 42.521 | 140.397 | 3,3 | 33.513 | 107.859 | 3,2 | 76.033 | 248.255 | 3,3 |
| 2007 | 43.282 | 141.311 | 3,3 | 34.769 | 113.017 | 3,3 | 78.051 | 254.329 | 3,3 |
| 2008 | 43.498 | 141.187 | 3,2 | 33.667 | 110.492 | 3,3 | 77.165 | 251.678 | 3,3 |
| 2009 | 43.698 | 139.790 | 3,2 | 32.633 | 106.829 | 3,3 | 76.331 | 246.618 | 3,2 |
| Anno | Esercizi complementari | | | | | | | | |
| | Italiani | | | Stranieri | | | TOTALE | | |
| | Arrivi | Presenze | Permanenza media | Arrivi | Presenze | Permanenza media | Arrivi | Presenze | Permanenza media |
| | n.*1.000 | n.*1.000 | n. | n.*1.000 | n.*1.000 | n. | n.*1.000 | n.*1.000 | n. |
| 1991 | 4.583 | 43.325 | 9,5 | 3.180 | 20.892 | 6,6 | 7.764 | 64.217 | 8,3 |
| 1992 | 4.753 | 44.569 | 9,4 | 3.059 | 20.227 | 6,6 | 7.812 | 64.796 | 8,3 |
| 1993 | 4.896 | 45.912 | 9,4 | 3.106 | 20.856 | 6,7 | 8.002 | 66.769 | 8,3 |
| 1994 | 5.194 | 48.805 | 9,4 | 3.590 | 24.832 | 6,9 | 8.784 | 73.637 | 8,4 |
| 1995 | 5.330 | 50.027 | 9,4 | 4.115 | 28.435 | 6,9 | 9.444 | 78.462 | 8,3 |
| 1996 | 5.426 | 50.429 | 9,3 | 4.395 | 30.118 | 6,9 | 9.821 | 80.547 | 8,2 |
| 1997 | 5.740 | 51.693 | 9,0 | 4.830 | 32.983 | 6,8 | 10.570 | 84.676 | 8,0 |
| 1998 | 5.819 | 52.088 | 9,0 | 5.015 | 34.050 | 6,8 | 10.834 | 86.138 | 8,0 |
| 1999 | 5.979 | 53.409 | 8,9 | 5.315 | 36.432 | 6,9 | 11.295 | 89.841 | 8,0 |
| 2000 | 6.961 | 62.136 | 8,9 | 6.310 | 43.136 | 6,8 | 13.271 | 105.272 | 7,9 |
| 2001 | 7.357 | 65.091 | 8,8 | 6.630 | 46.350 | 7,0 | 13.987 | 111.441 | 8,0 |
| 2002 | 7.665 | 66.392 | 8,7 | 7.015 | 47.723 | 6,8 | 14.680 | 114.115 | 7,8 |
| 2003 | 8.563 | 69.543 | 8,1 | 6.832 | 45.719 | 6,7 | 15.395 | 115.262 | 7,5 |
| 2004 | 8.473 | 67.602 | 8,0 | 6.800 | 43.994 | 6,5 | 15.273 | 111.596 | 7,3 |
| 2005 | 8.936 | 68.631 | 7,7 | 7.183 | 46.189 | 6,4 | 16.119 | 114.820 | 7,1 |
| 2006 | 9.330 | 69.507 | 7,4 | 7.681 | 49.003 | 6,4 | 17.011 | 118.509 | 7,0 |
| 2007 | 9.995 | 71.865 | 7,2 | 8.104 | 50.448 | 6,2 | 18.099 | 122.313 | 6,8 |
| 2008 | 10.251 | 70.683 | 6,9 | 8.130 | 51.306 | 6,3 | 18.381 | 121.988 | 6,6 |
| 2009 | 10.677 | 71.479 | 6,7 | 8.492 | 52.665 | 6,2 | 19.169 | 124.144 | 6,5 |

| Anno | TOTALE esercizi ricettivi | | | | | | | | |
|------|---------------------------|----------|------------------|-----------|----------|------------------|----------|----------|------------------|
| | Italiani | | | Stranieri | | | TOTALE | | |
| | Arrivi | Presenze | Permanenza media | Arrivi | Presenze | Permanenza media | Arrivi | Presenze | Permanenza media |
| | n.*1.000 | n.*1.000 | n. | n.*1.000 | n.*1.000 | n. | n.*1.000 | n.*1.000 | n. |
| 1991 | 38.859 | 173.189 | 4,5 | 20.241 | 86.735 | 4,3 | 59.100 | 259.924 | 4,4 |
| 1992 | 39.472 | 173.721 | 4,4 | 20.425 | 83.643 | 4,1 | 59.897 | 257.363 | 4,3 |
| 1993 | 38.510 | 168.183 | 4,4 | 21.025 | 85.431 | 4,1 | 59.535 | 253.614 | 4,3 |
| 1994 | 39.810 | 173.748 | 4,4 | 24.664 | 101.005 | 4,1 | 64.474 | 274.753 | 4,3 |
| 1995 | 39.588 | 173.494 | 4,4 | 27.581 | 113.001 | 4,1 | 67.169 | 286.495 | 4,3 |
| 1996 | 40.087 | 173.347 | 4,3 | 29.324 | 118.024 | 4,0 | 69.411 | 291.370 | 4,2 |
| 1997 | 40.671 | 173.917 | 4,3 | 29.964 | 118.360 | 4,0 | 70.635 | 292.276 | 4,1 |
| 1998 | 41.372 | 178.266 | 4,3 | 30.942 | 121.242 | 3,9 | 72.314 | 299.508 | 4,1 |
| 1999 | 42.476 | 181.647 | 4,3 | 31.845 | 126.668 | 4,0 | 74.321 | 308.315 | 4,1 |
| 2000 | 44.924 | 198.528 | 4,4 | 35.107 | 140.357 | 4,0 | 80.032 | 338.885 | 4,2 |
| 2001 | 46.005 | 203.651 | 4,4 | 35.768 | 146.672 | 4,1 | 81.773 | 350.323 | 4,3 |
| 2002 | 45.675 | 199.687 | 4,4 | 36.355 | 145.560 | 4,0 | 82.030 | 345.247 | 4,2 |
| 2003 | 47.719 | 204.760 | 4,3 | 35.006 | 139.653 | 4,0 | 82.725 | 344.413 | 4,2 |
| 2004 | 49.241 | 204.447 | 4,2 | 36.716 | 141.169 | 3,8 | 85.957 | 345.616 | 4,0 |
| 2005 | 50.212 | 206.754 | 4,1 | 38.127 | 148.501 | 3,9 | 88.339 | 355.255 | 4,0 |
| 2006 | 51.851 | 209.903 | 4,0 | 41.194 | 156.861 | 3,8 | 93.044 | 366.765 | 3,9 |
| 2007 | 53.277 | 213.176 | 4,0 | 42.873 | 163.466 | 3,8 | 96.150 | 376.642 | 3,9 |
| 2008 | 53.749 | 211.869 | 3,9 | 41.797 | 161.797 | 3,9 | 95.546 | 373.667 | 3,9 |
| 2009 | 54.375 | 211.269 | 3,9 | 41.125 | 159.494 | 3,9 | 95.500 | 370.762 | 3,9 |

Fonte: Elaborazione ISPRA su dati ISTAT

Tabella 4.4: Arrivi, presenze e permanenza media dei clienti italiani e stranieri per tipologia di esercizio ricettivo e per regione (2009)

| Regione/Provincia autonoma | Esercizi alberghieri | | | | | | | |
|----------------------------|------------------------|----------------|-------------|---------------|----------------|-------------|---------------|----------------|
| | Italiani | | | Stranieri | | | TOTALE | |
| | Arrivi | Presenze | Perm. media | Arrivi | Presenze | Perm. media | Arrivi | Presenze |
| | n.*1.000 | | n. | n.*1.000 | | n. | n.*1.000 | |
| Piemonte | 2.117 | 4.919 | 2,3 | 831 | 2.249 | 2,7 | 2.948 | 7.168 |
| Valle d'Aosta | 441 | 1.432 | 3,2 | 204 | 809 | 4,0 | 645 | 2.240 |
| Lombardia | 5.637 | 11.350 | 2,0 | 4.691 | 12.030 | 2,6 | 10.328 | 23.380 |
| Trentino-Alto Adige | 3.443 | 15.842 | 4,6 | 3.653 | 18.115 | 5,0 | 7.095 | 33.957 |
| <i>Bolzano-Bozen</i> | <i>1.824</i> | <i>8.270</i> | <i>4,5</i> | <i>2.789</i> | <i>14.282</i> | <i>5,1</i> | <i>4.612</i> | <i>22.552</i> |
| <i>Trento</i> | <i>1.619</i> | <i>7.572</i> | <i>4,7</i> | <i>864</i> | <i>3.833</i> | <i>4,4</i> | <i>2.483</i> | <i>11.405</i> |
| Veneto | 3.834 | 11.109 | 2,9 | 5.642 | 16.639 | 2,9 | 9.476 | 27.749 |
| Friuli-Venezia Giulia | 772 | 2.046 | 2,7 | 546 | 1.654 | 3,0 | 1.318 | 3.700 |
| Liguria | 1.911 | 6.663 | 3,5 | 995 | 2.918 | 2,9 | 2.906 | 9.581 |
| Emilia-Romagna | 5.859 | 23.408 | 4,0 | 1.699 | 6.767 | 4,0 | 7.558 | 30.175 |
| Toscana | 3.828 | 11.061 | 2,9 | 3.758 | 10.155 | 2,7 | 7.586 | 21.216 |
| Umbria | 1.035 | 2.163 | 2,1 | 350 | 805 | 2,3 | 1.385 | 2.968 |
| Marche | 1.238 | 4.733 | 3,8 | 233 | 943 | 4,0 | 1.472 | 5.677 |
| Lazio | 3.115 | 7.431 | 2,4 | 6.057 | 18.151 | 3,0 | 9.172 | 25.583 |
| Abruzzo | 999 | 4.095 | 4,1 | 115 | 554 | 4,8 | 1.114 | 4.649 |
| Molise | 149 | 361 | 2,4 | 11 | 37 | 3,3 | 160 | 397 |
| Campania | 2.472 | 7.713 | 3,1 | 1.310 | 5.062 | 3,9 | 3.783 | 12.775 |
| Puglia | 1.948 | 6.393 | 3,3 | 328 | 1.038 | 3,2 | 2.276 | 7.431 |
| Basilicata | 350 | 1.205 | 3,4 | 40 | 132 | 3,3 | 390 | 1.336 |
| Calabria | 1.155 | 5.550 | 4,8 | 199 | 1.302 | 6,6 | 1.353 | 6.852 |
| Sicilia | 2.195 | 6.812 | 3,1 | 1.347 | 4.730 | 3,5 | 3.542 | 11.542 |
| Sardegna | 1.199 | 5.505 | 4,6 | 623 | 2.738 | 4,4 | 1.822 | 8.243 |
| ITALIA | 43.698 | 139.790 | 3,2 | 32.633 | 106.829 | 3,3 | 76.331 | 246.618 |
| Regione/Provincia autonoma | Esercizi complementari | | | | | | | |
| | Italiani | | | Stranieri | | | TOTALE | |
| | Arrivi | Presenze | Perm. media | Arrivi | Presenze | Perm. media | Arrivi | Presenze |
| | n.*1.000 | | n. | n.*1.000 | | n. | n.*1.000 | |
| Piemonte | 617 | 2.860 | 4,6 | 302 | 1.566 | 5,2 | 919 | 4.426 |
| Valle d'Aosta | 193 | 718 | 3,7 | 77 | 176 | 2,3 | 270 | 893 |
| Lombardia | 523 | 2.663 | 5,1 | 559 | 3.414 | 6,1 | 1.082 | 6.076 |
| Trentino-Alto Adige | 719 | 4.205 | 5,9 | 881 | 5.142 | 5,8 | 1.599 | 9.346 |
| <i>Bolzano-Bozen</i> | <i>360</i> | <i>2.126</i> | <i>5,9</i> | <i>577</i> | <i>3.390</i> | <i>5,9</i> | <i>937</i> | <i>5.516</i> |
| <i>Trento</i> | <i>359</i> | <i>2.079</i> | <i>5,8</i> | <i>304</i> | <i>1.752</i> | <i>5,8</i> | <i>662</i> | <i>3.831</i> |
| Veneto | 1.730 | 13.431 | 7,8 | 2.739 | 19.265 | 7,0 | 4.469 | 32.696 |
| Friuli-Venezia Giulia | 339 | 2.942 | 8,7 | 304 | 2.192 | 7,2 | 643 | 5.134 |
| Liguria | 492 | 3.200 | 6,5 | 245 | 1.172 | 4,8 | 737 | 4.372 |
| Emilia-Romagna | 856 | 6.078 | 7,1 | 275 | 1.935 | 7,0 | 1.130 | 8.013 |
| Toscana | 1.693 | 10.878 | 6,4 | 1.480 | 8.877 | 6,0 | 3.172 | 19.755 |
| Umbria | 418 | 1.540 | 3,7 | 171 | 1.076 | 6,3 | 588 | 2.616 |
| Marche | 473 | 4.373 | 9,2 | 81 | 652 | 8,0 | 554 | 5.024 |
| Lazio | 498 | 2.673 | 5,4 | 574 | 2.215 | 3,9 | 1.072 | 4.888 |
| Abruzzo | 192 | 1.727 | 9,0 | 34 | 278 | 8,2 | 226 | 2.005 |
| Molise | 23 | 195 | 8,4 | 1 | 10 | 7,0 | 25 | 205 |
| Campania | 328 | 3.253 | 9,9 | 208 | 1.914 | 9,2 | 536 | 5.167 |
| Puglia | 620 | 4.470 | 7,2 | 91 | 608 | 6,7 | 710 | 5.079 |
| Basilicata | 70 | 526 | 7,5 | 7 | 27 | 3,7 | 77 | 552 |
| Calabria | 154 | 1.433 | 9,3 | 22 | 170 | 7,9 | 175 | 1.603 |
| Sicilia | 378 | 1.575 | 4,2 | 183 | 648 | 3,6 | 560 | 2.223 |
| Sardegna | 365 | 2.739 | 7,5 | 260 | 1.329 | 5,1 | 625 | 4.067 |
| ITALIA | 10.677 | 71.479 | 6,7 | 8.492 | 52.665 | 6,2 | 19.169 | 124.144 |

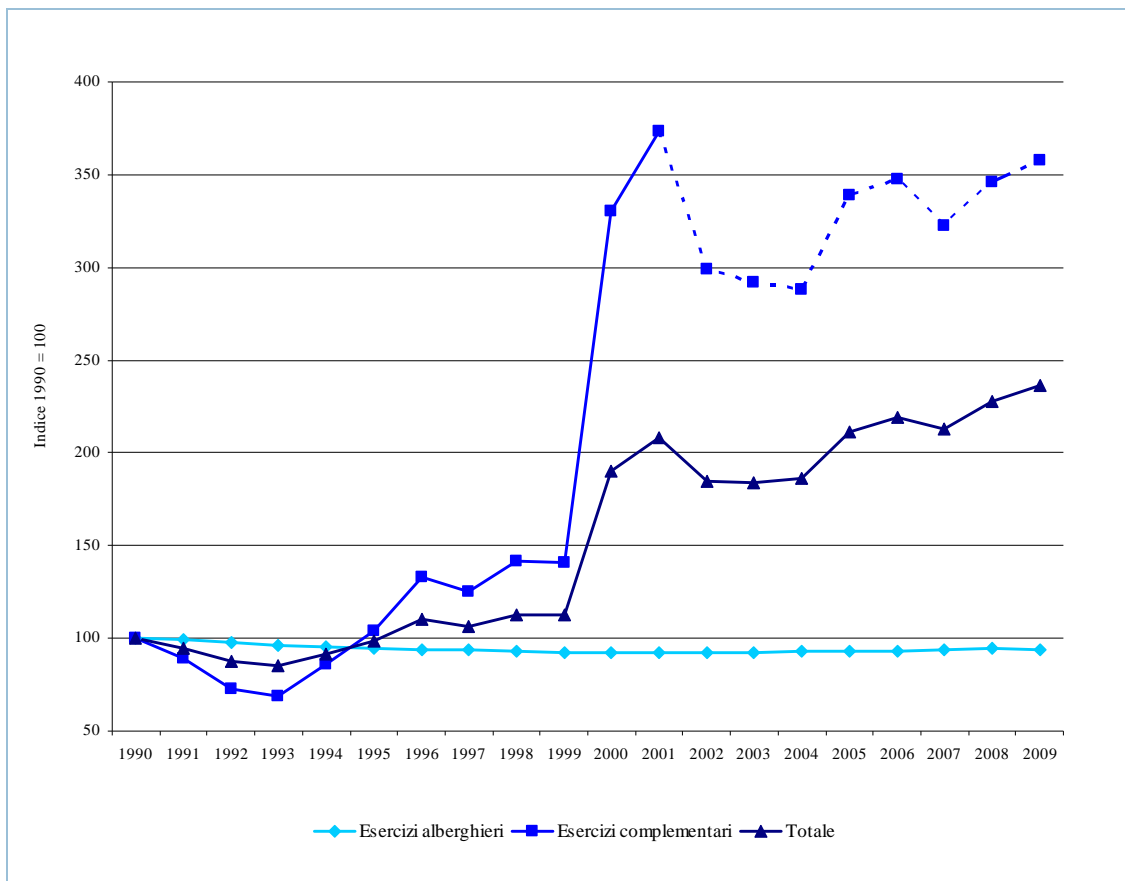
| Regione/Provincia autonoma | TOTALE esercizi ricettivi | | | | | | | |
|----------------------------|---------------------------|----------------|-------------|---------------|----------------|-------------|---------------|----------------|
| | Italiani | | | Stranieri | | | TOTALE | |
| | Arrivi | Presenze | Perm. media | Arrivi | Presenze | Perm. media | Arrivi | Presenze |
| | n.*1.000 | | n. | n.*1.000 | | n. | n.*1.000 | |
| Piemonte | 2.734 | 7.779 | 2,8 | 1.133 | 3.815 | 3,4 | 3.867 | 11.594 |
| Valle d'Aosta | 634 | 2.149 | 3,4 | 281 | 985 | 3,5 | 915 | 3.134 |
| Lombardia | 6.159 | 14.013 | 2,3 | 5.250 | 15.444 | 2,9 | 11.409 | 29.457 |
| Trentino-Alto Adige | 4.162 | 20.047 | 4,8 | 4.533 | 23.256 | 5,1 | 8.695 | 43.303 |
| <i>Bolzano-Bozen</i> | <i>2.184</i> | <i>10.395</i> | <i>4,8</i> | <i>3.366</i> | <i>17.672</i> | <i>5,3</i> | <i>5.549</i> | <i>28.068</i> |
| <i>Trento</i> | <i>1.978</i> | <i>9.651</i> | <i>4,9</i> | <i>1.168</i> | <i>5.584</i> | <i>4,8</i> | <i>3.145</i> | <i>15.235</i> |
| Veneto | 5.564 | 24.540 | 4,4 | 8.381 | 35.904 | 4,3 | 13.945 | 60.444 |
| Friuli-Venezia Giulia | 1.110 | 4.988 | 4,5 | 850 | 3.846 | 4,5 | 1.961 | 8.834 |
| Liguria | 2.403 | 9.863 | 4,1 | 1.240 | 4.090 | 3,3 | 3.643 | 13.953 |
| Emilia-Romagna | 6.715 | 29.486 | 4,4 | 1.974 | 8.702 | 4,4 | 8.688 | 38.189 |
| Toscana | 5.521 | 21.939 | 4,0 | 5.238 | 19.032 | 3,6 | 10.758 | 40.971 |
| Umbria | 1.452 | 3.703 | 2,5 | 521 | 1.882 | 3,6 | 1.973 | 5.584 |
| Marche | 1.711 | 9.106 | 5,3 | 314 | 1.595 | 5,1 | 2.026 | 10.701 |
| Lazio | 3.613 | 10.104 | 2,8 | 6.631 | 20.367 | 3,1 | 10.244 | 30.471 |
| Abruzzo | 1.191 | 5.822 | 4,9 | 149 | 832 | 5,6 | 1.340 | 6.654 |
| Molise | 172 | 556 | 3,2 | 13 | 47 | 3,7 | 185 | 603 |
| Campania | 2.800 | 10.966 | 3,9 | 1.519 | 6.976 | 4,6 | 4.319 | 17.942 |
| Puglia | 2.567 | 10.863 | 4,2 | 419 | 1.647 | 3,9 | 2.986 | 12.510 |
| Basilicata | 420 | 1.730 | 4,1 | 47 | 158 | 3,3 | 467 | 1.889 |
| Calabria | 1.309 | 6.983 | 5,3 | 220 | 1.472 | 6,7 | 1.529 | 8.455 |
| Sicilia | 2.573 | 8.387 | 3,3 | 1.529 | 5.378 | 3,5 | 4.102 | 13.765 |
| Sardegna | 1.564 | 8.244 | 5,3 | 883 | 4.067 | 4,6 | 2.447 | 12.310 |
| ITALIA | 54.375 | 211.269 | 3,9 | 41.125 | 159.494 | 3,9 | 95.500 | 370.762 |

Fonte: Elaborazione ISPRA su dati ISTAT

Tabella 4.5: Indice di utilizzazione netta degli esercizi alberghieri per regione e provincia autonoma

| Regione/Provincia autonoma | 1995 | 1996 | 1997 | 1998 | 1999 | 2000 | 2001 | 2002 | 2003 | 2004 | 2005 | 2006 | 2007 | 2008 | 2009 |
|----------------------------|-------------|-------------|-------------|-------------|-------------|-------------|-------------|-------------|-------------|-------------|-------------|-------------|-------------|-------------|-------------|
| | % | | | | | | | | | | | | | | |
| Piemonte | 26,8 | 26,8 | 25,5 | 25,4 | 22,3 | 24,6 | 26,7 | 25,9 | 25,4 | 26,3 | 27,8 | 30,8 | 26,5 | 28,1 | 27,5 |
| Valle d'Aosta | 43,8 | 44,6 | 41,4 | 41,5 | 39,9 | 40,5 | 39,6 | 41,8 | 41,9 | 38,7 | 38,3 | 38,3 | 37,3 | 38,6 | 35,0 |
| Lombardia | 39,3 | 38 | 38,6 | 42,1 | 42,9 | 45 | 45,6 | 43,6 | 43,2 | 41,4 | 40,8 | 36,6 | 38,2 | 36,7 | 36,7 |
| Trentino-Alto Adige | 36,2 | 35,7 | 33,3 | 33,9 | 35,1 | 33,1 | 34,5 | 34,9 | 45,2 | 44,7 | 45,5 | 50,4 | 60,0 | 57,6 | 53,3 |
| <i>Bolzano-Bozen</i> | 38,6 | 37,4 | 34,4 | 35 | 34,9 | 35,6 | 37,1 | 38,0 | 59,8 | 58,8 | 58,9 | 59,0 | 59,8 | 59,6 | 59,6 |
| <i>Trento</i> | 32,1 | 32,6 | 31,3 | 32,4 | 35,3 | 29,3 | 30,5 | 30,0 | 30,6 | 30,4 | 31,8 | 39,3 | 60,4 | 54,0 | 44,1 |
| Veneto | 46,6 | 50 | 47,6 | 45,4 | 50,1 | 49,2 | 50,3 | 38,9 | 37,3 | 38,0 | 48,0 | 51,6 | 51,7 | 45,6 | 46,9 |
| Friuli-Venezia Giulia | 38,3 | 36,3 | 33,9 | 35,1 | 36,4 | 35,4 | 36,3 | 34,5 | 33,2 | 32,2 | 30,5 | 30,2 | 32,1 | 31,8 | 30,8 |
| Liguria | 44,5 | 45,6 | 47,6 | 48,6 | 50,2 | 49,3 | 47,7 | 46,9 | 45,7 | 44,5 | 41,8 | 44,3 | 40,4 | 43,4 | 40,6 |
| Emilia-Romagna | 58,9 | 56,4 | 53,5 | 54,8 | 55,3 | 56,6 | 56,4 | 53,1 | 51,4 | 49,2 | 47,1 | 47,6 | 46,7 | 46,8 | 46,2 |
| Toscana | 40,7 | 41,1 | 40,6 | 41,8 | 42,9 | 41,1 | 41,0 | 38,7 | 36,7 | 37,1 | 33,1 | 36,3 | 37,3 | 33,2 | 32,1 |
| Umbria | 39,3 | 39,7 | 36,3 | 29 | 30,9 | 41,7 | 39,9 | 37,8 | 35,7 | 34,5 | 33,3 | 34,6 | 34,2 | 32,0 | 29,5 |
| Marche | 40,2 | 39,2 | 38,8 | 34,7 | 35,0 | 36,3 | 37,7 | 36,8 | 36,9 | 34,8 | 34,3 | 38,2 | 36,0 | 34,7 | 26,5 |
| Lazio | 45,7 | 47,8 | 45,2 | 47,7 | 52,1 | 57,8 | 54,4 | 39,4 | 36,8 | 45,8 | 51,4 | 49,2 | 50,2 | 49,4 | 47,2 |
| Abruzzo | 24,6 | 26,1 | 25,7 | 30,3 | 31,1 | 31,6 | 33,2 | 33,4 | 34,1 | 32,6 | 32,3 | 33,4 | 32,5 | 32,0 | 28,7 |
| Molise | 19,2 | 20 | 21,6 | 21,1 | 20,6 | 22,8 | 26,7 | 26,3 | 26,5 | 27,4 | 25,5 | 24,3 | 18,6 | 16,1 | 18,6 |
| Campania | 45 | 45,5 | 48,0 | 46,4 | 48,6 | 50,8 | 50,7 | 47,2 | 45,5 | 45,9 | 43,5 | 38,7 | 40,8 | 37,7 | 36,1 |
| Puglia | 30,5 | 28,9 | 27,2 | 25 | 25,1 | 27,9 | 28,5 | 29,8 | 28,1 | 26,6 | 28,0 | 27,6 | 29,9 | 30,2 | 29,9 |
| Basilicata | 19,7 | 20,6 | 19,8 | 22,1 | 22,1 | 29,7 | 31,1 | 21,8 | 21,1 | 26,0 | 28,1 | 20,9 | 22,7 | 22,6 | 23,6 |
| Calabria | 21,2 | 21,9 | 24,2 | 30,6 | 31,1 | 28,3 | 32,7 | 32,7 | 32,0 | 29,4 | 28,6 | 28,7 | 31,8 | 29,4 | 31,1 |
| Sicilia | 35,9 | 37,8 | 37,9 | 40,9 | 41,6 | 45,6 | 45,4 | 42,9 | 39,5 | 37,3 | 36,4 | 38,0 | 36,9 | 33,6 | 31,9 |
| Sardegna | 33,9 | 33,3 | 34,2 | 35,3 | 34,3 | 37,6 | 41,1 | 38,3 | 37,7 | 41,1 | 33,3 | 34,9 | 37,3 | 36,3 | 37,8 |
| ITALIA | 40,6 | 40,7 | 39,7 | 40,4 | 41,7 | 42,7 | 43,2 | 39,6 | 39,6 | 39,8 | 40,1 | 40,8 | 41,8 | 40,0 | 38,8 |

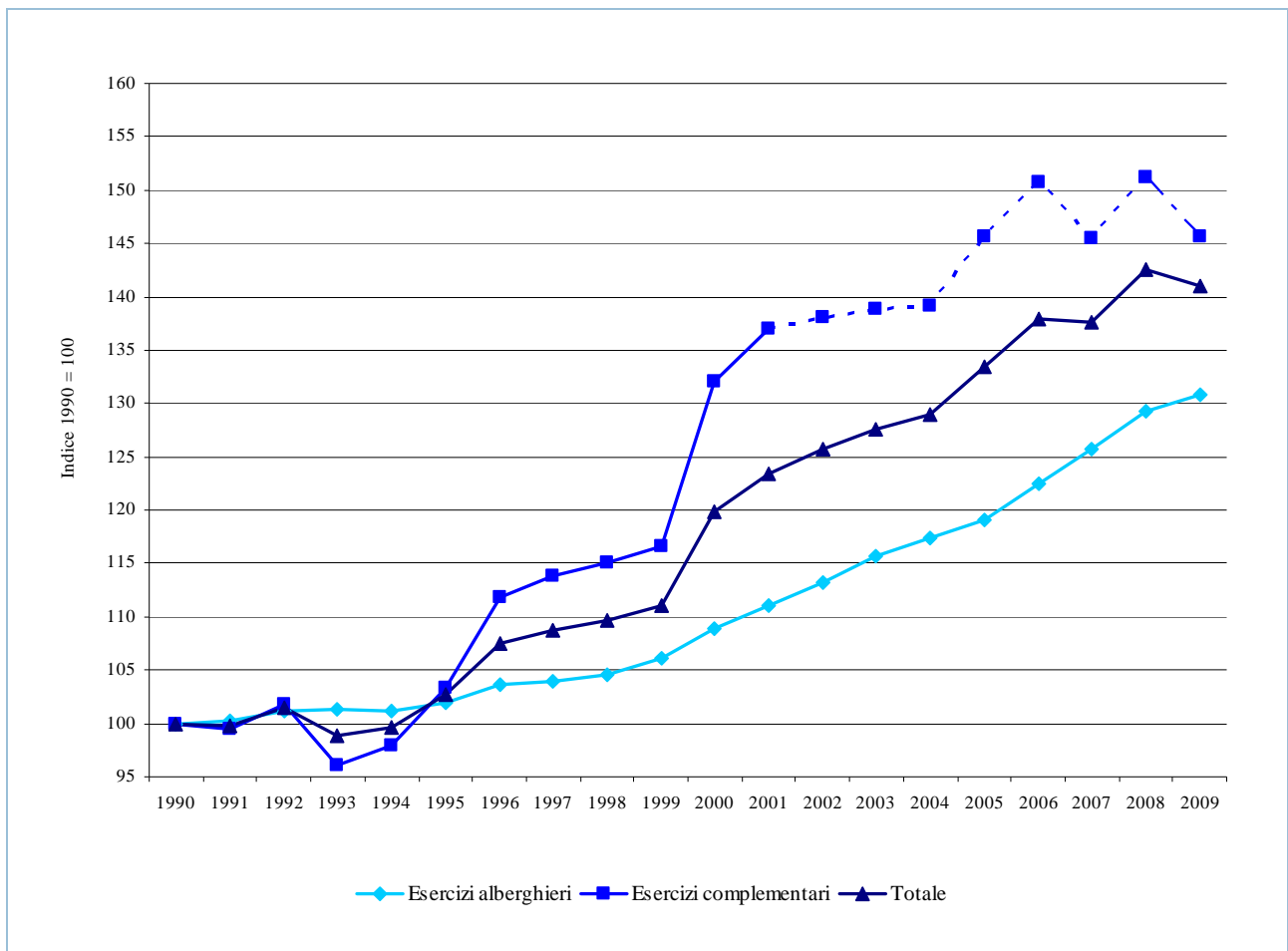
Fonte: Elaborazione ISPRA su dati ISTAT



Fonte: Elaborazione ISPRA su dati ISTAT

Nota: La linea tratteggiata relativa agli esercizi complementari indica l'esclusione dei *Bed and Breakfast*, fino al 2001 inclusi in tale tipologia di esercizio

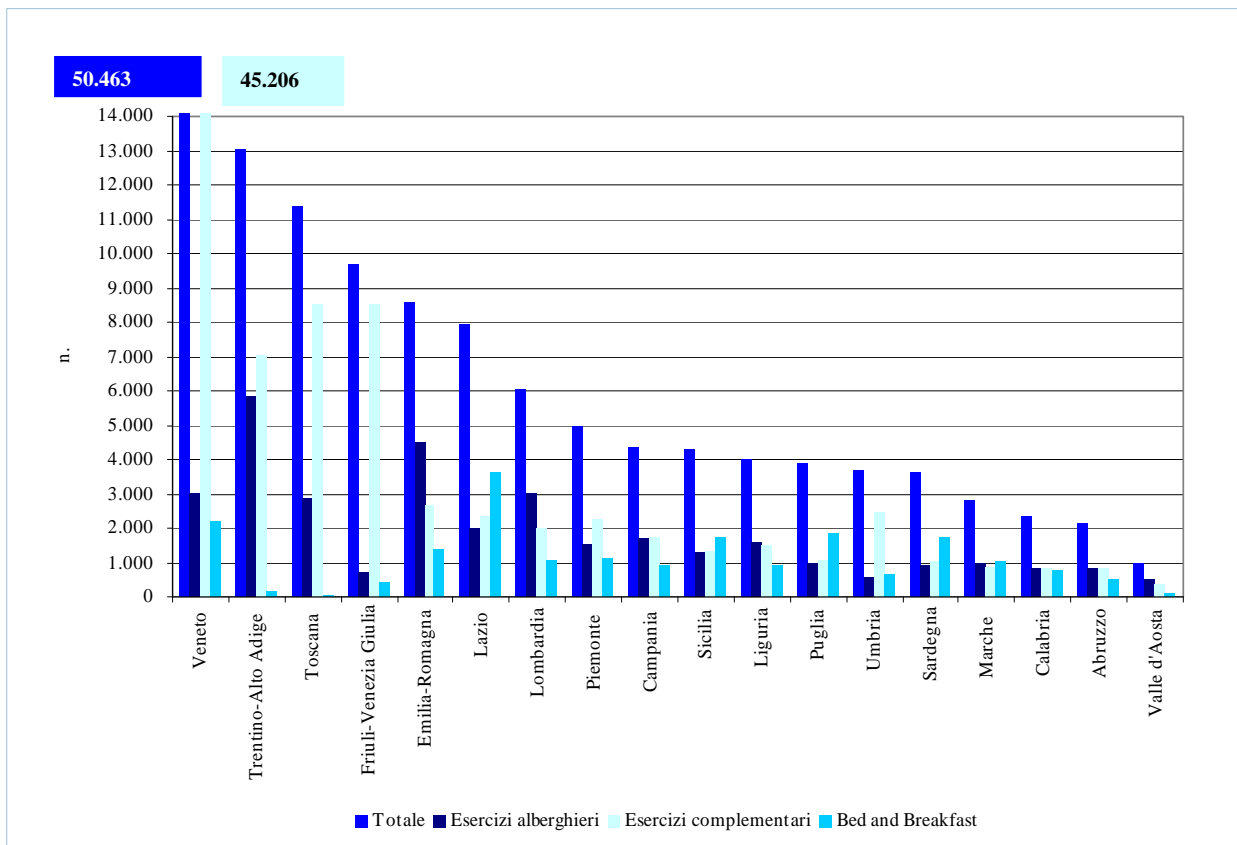
Figura 4.1: Variazione del numero di esercizi alberghieri e complementari



Fonte: Elaborazione ISPRA su dati ISTAT

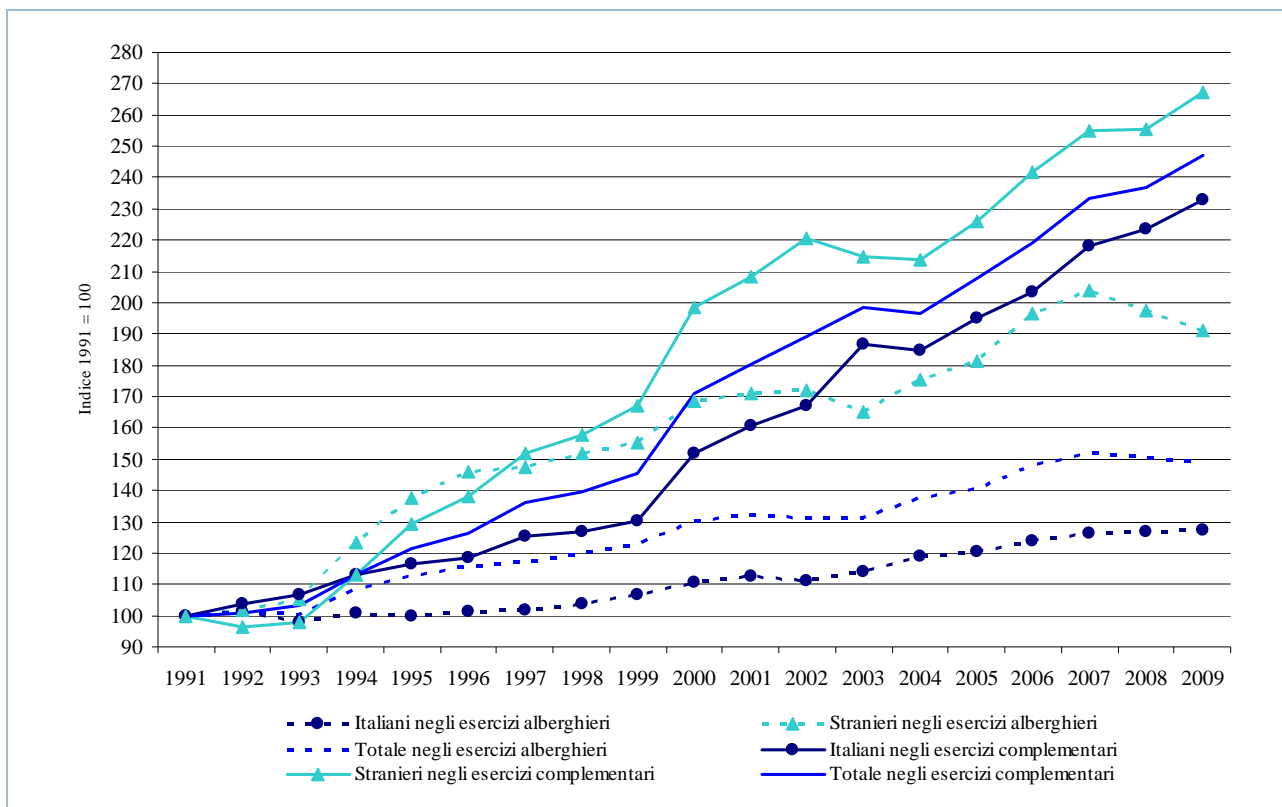
Nota: La linea tratteggiata relativa agli esercizi complementari indica l'esclusione dei *Bed and Breakfast*, fino al 2001 inclusi in tale tipologia di esercizio

Figura 4.2: Variazione del numero di posti letto negli esercizi alberghieri e complementari



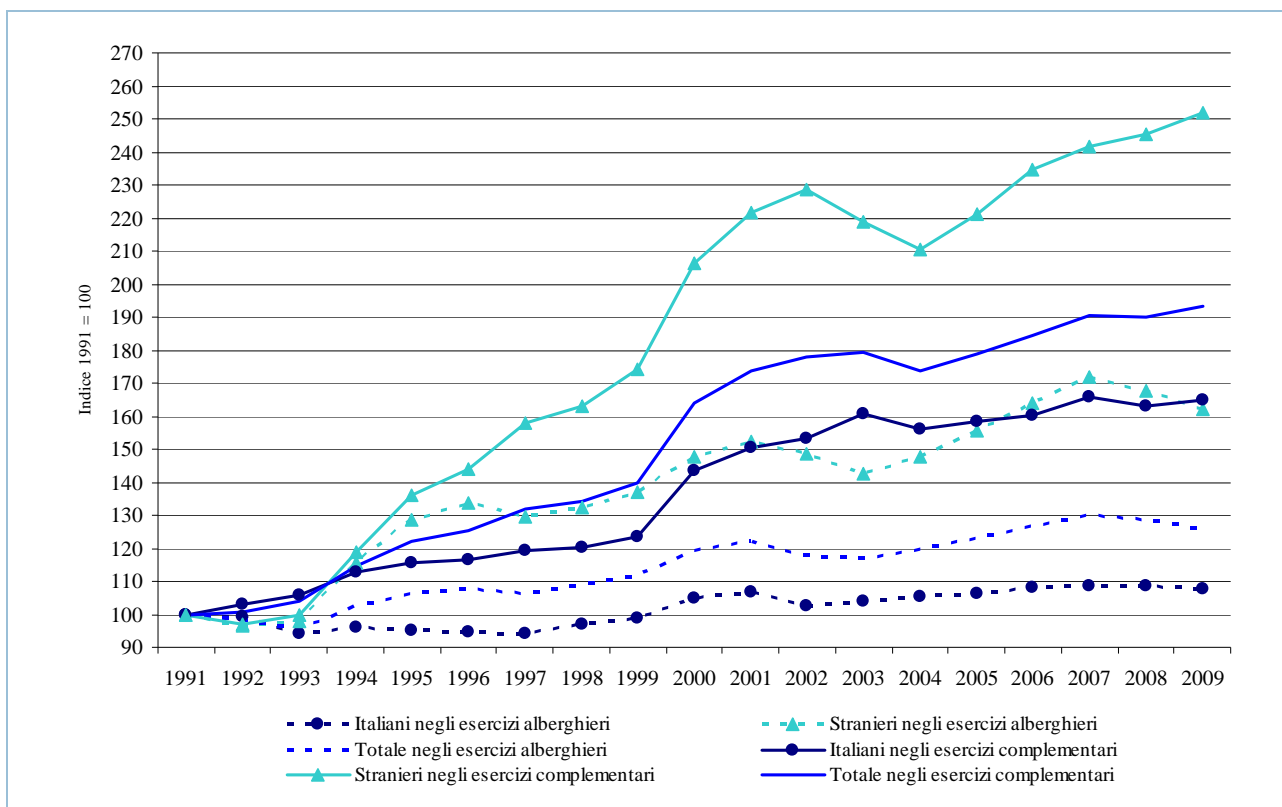
Fonte: Elaborazione ISPRA su dati ISTAT

Figura 4.3: Numero degli esercizi alberghieri, complementari e *Bed and Breakfast*, per regione (2009)



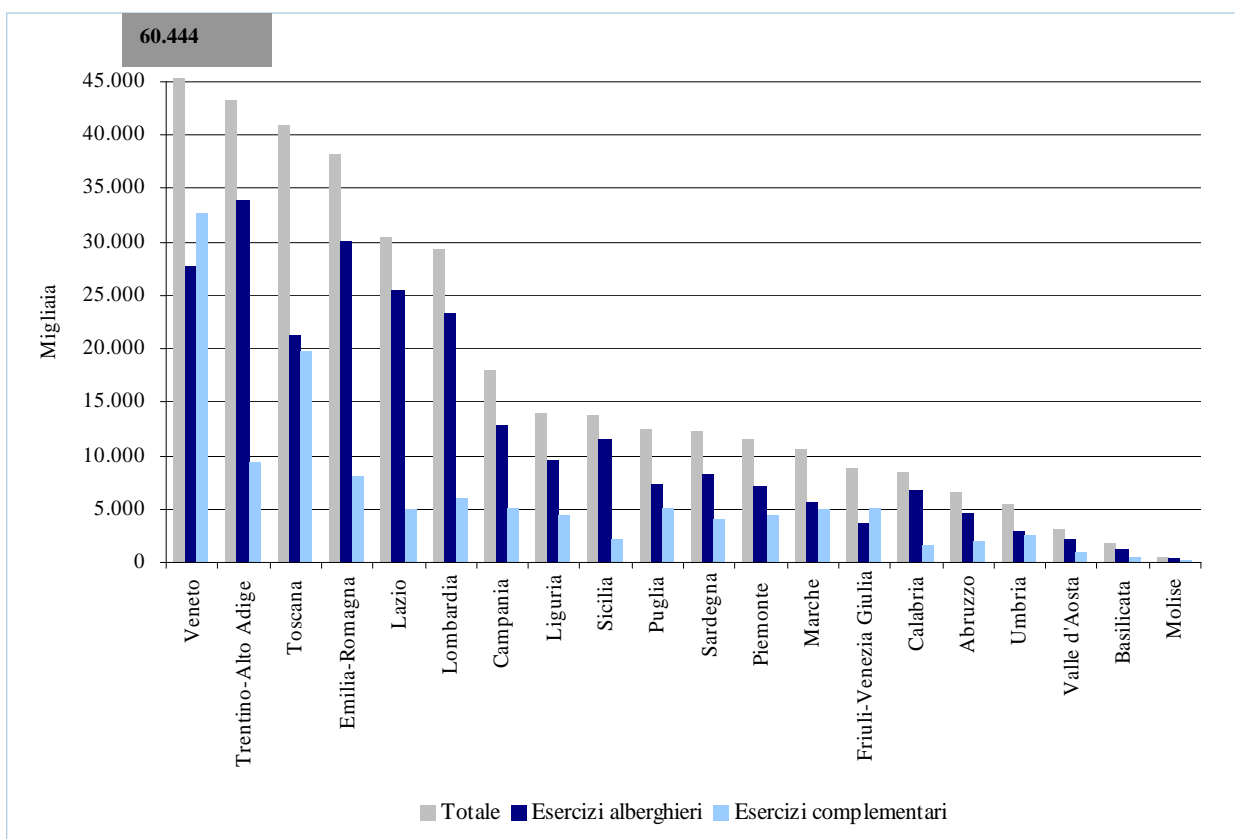
Fonte: Elaborazione ISPRA su dati ISTAT

Figura 4.4: Variazione degli arrivi dei clienti italiani e stranieri negli esercizi alberghieri e complementari



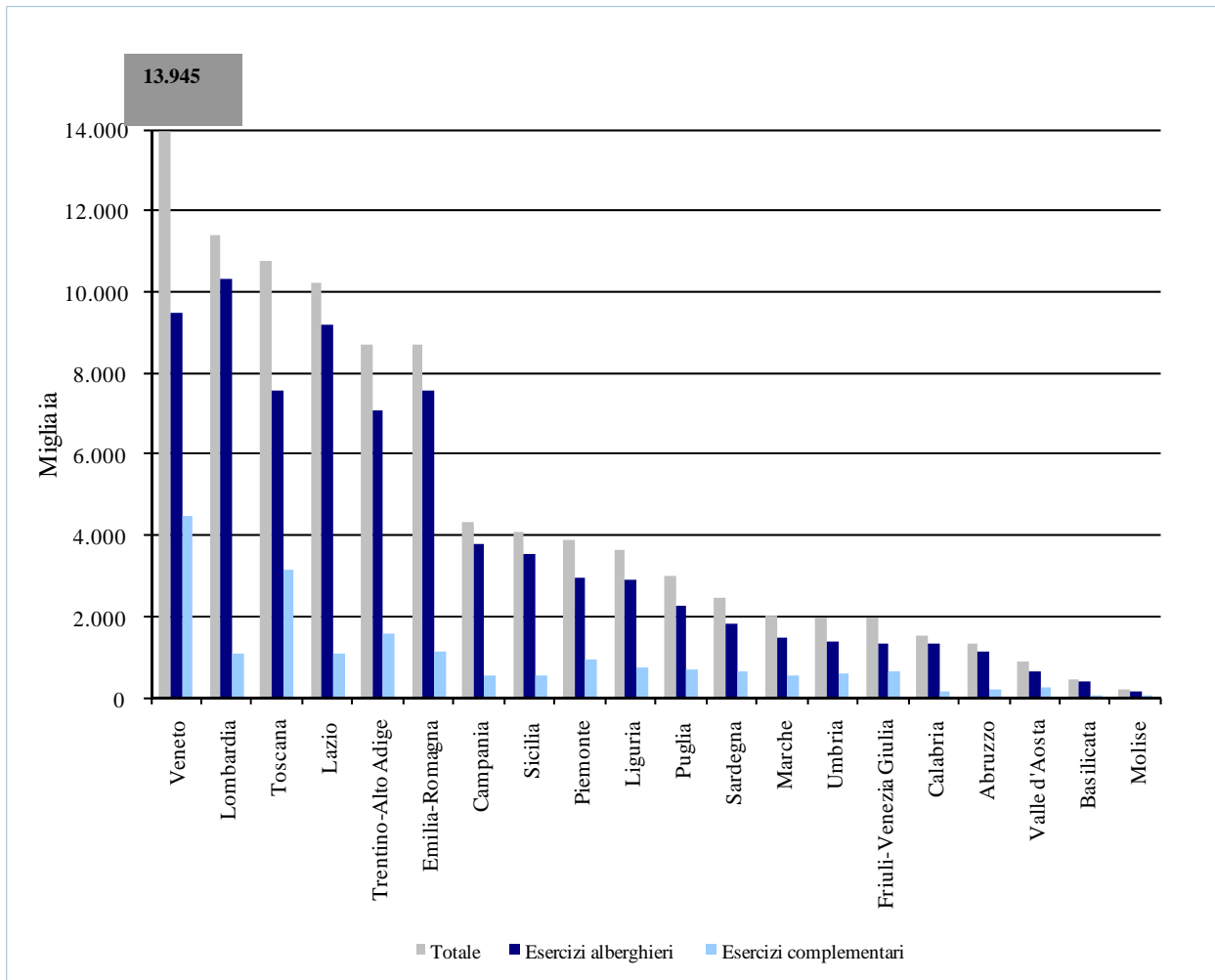
Fonte: Elaborazione ISPRA su dati ISTAT

Figura 4.5: Variazione delle presenze dei clienti italiani e stranieri negli esercizi alberghieri e complementari



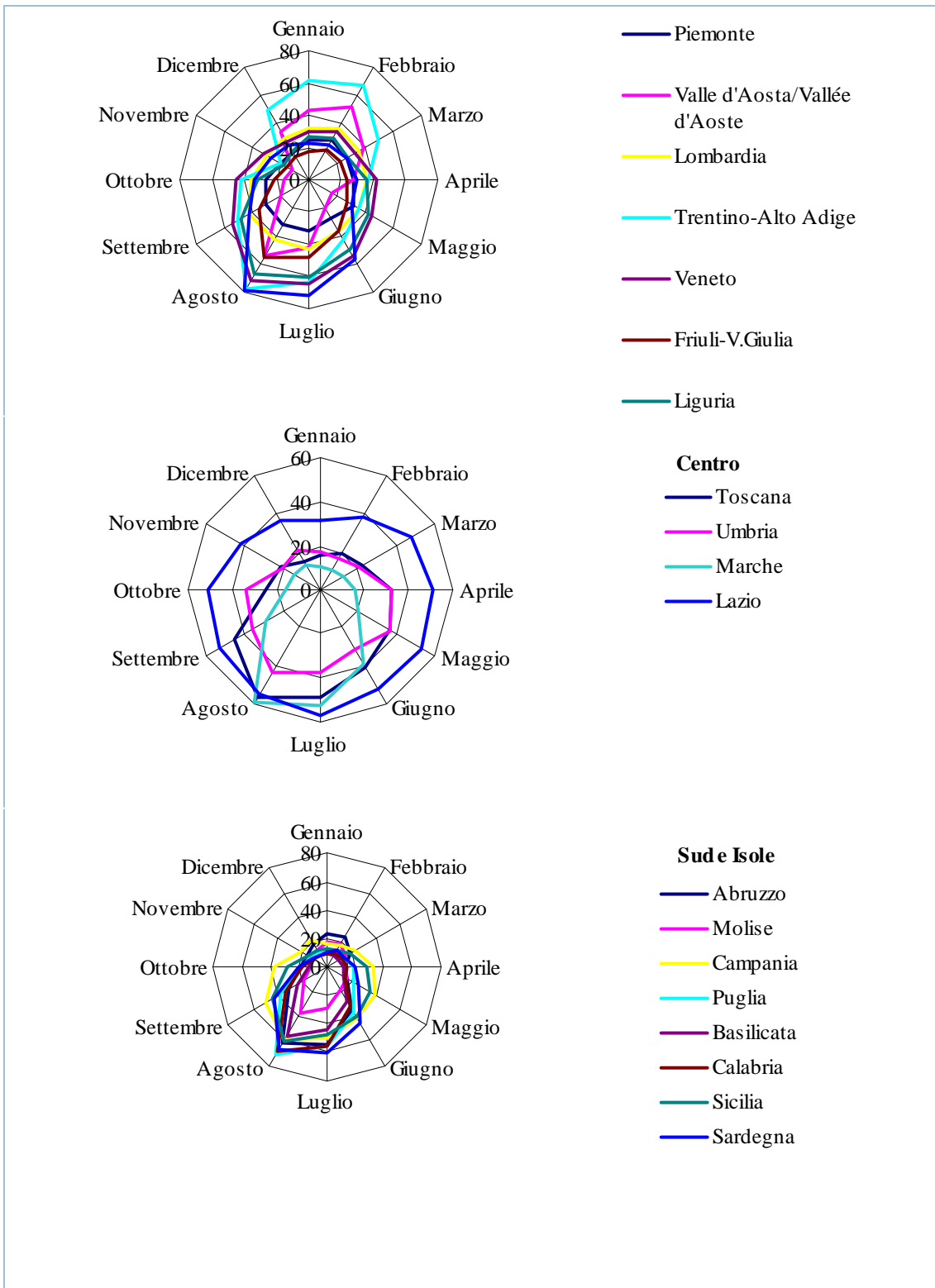
Fonte: Elaborazione ISPRA su dati ISTAT

Figura 4.6: Presenze dei clienti italiani e stranieri, per tipologia di esercizio ricettivo, per regione e provincia autonoma (2009)



Fonte: Elaborazione ISPRA su dati ISTAT

Figura 4.7: Arrivi dei clienti italiani e stranieri per tipologia di esercizio ricettivo, per regione e provincia autonoma (2009)



Fonte: Elaborazione ISPRA su dati ISTAT

Figura 4.8: Indice di utilizzazione netta degli esercizi alberghieri, per mese e per regione (2009)

FLUSSI TURISTICI PER MODALITÀ DI TRASPORTO

DESCRIZIONE

L'indicatore rappresenta la ripartizione dei flussi turistici secondo il mezzo di trasporto utilizzato per compiere un viaggio. Nella costruzione dell'indicatore si prende in considerazione il numero dei viaggiatori stranieri che attraversano le frontiere sia geografiche, come i valichi stradali e ferroviari, sia quelle "virtuali", come gli aeroporti internazionali e i porti, e il numero dei viaggi dei residenti in Italia per principale mezzo di trasporto e tipologia di viaggio. I dati disponibili per analizzare le diverse forme di trasporto utilizzate per scopi turistici provengono da metodologie di indagine differenti. Il numero dei viaggiatori stranieri è fornito dalla Banca d'Italia, mentre per il numero di viaggi dei residenti in Italia si fa riferimento all'indagine ISTAT "Viaggi e vacanze". Si definiscono viaggio di lavoro: soggiorno con almeno un pernottamento fuori dal proprio ambiente abituale, principalmente per motivi di lavoro; viaggio per vacanza (di breve e di lunga durata): soggiorno di una o più notti consecutive trascorse fuori dal proprio ambiente abituale, effettuato principalmente per motivi di piacere, svago, riposo, compresi in senso più ampio anche i viaggi realizzati per altri motivi personali, quali: visita a parenti e/o amici, motivi religiosi o pellegrinaggio, trattamenti di salute o cure termali.

QUALITÀ dell'INFORMAZIONE

| Rilevanza | Accuratezza | Comparabilità nel tempo | Comparabilità nello spazio |
|-----------|-------------|-------------------------|----------------------------|
| 1 | 2 | 1 | 1 |

L'indicatore è stato costruito sulla base delle indicazioni fornite dall'Agenzia Europea dell'Ambiente. Si dispone di una buona comparabilità nel tempo e nello spazio. Il punteggio assegnato all'accuratezza è dovuto, non all'affidabilità delle fonti, quanto alle diverse metodologie di rilevazione dei dati utilizzate che non permettono di effettuare confronti tra i flussi dei turisti stranieri e quelli dei residenti in Italia.



OBIETTIVI FISSATI dalla NORMATIVA

L'indicatore non ha riferimenti diretti con specifici elementi normativi.

STATO e TREND

Nel 2009 i flussi turistici mostrano una netta diminuzione, pari al -19,5% rispetto al 2008. Questa flessione, riscontrabile in tutti i mezzi di trasporto utilizzati dai visitatori stranieri entrati in Italia, è particolarmente marcata nel settore ferroviario, con -56,7% tra il 2008 e il 2009, seguito dal trasporto marittimo (-37,1%) e da quello aereo (-29%) (Figura 4.10). Nonostante gli andamenti appena citati dei singoli mezzi di trasporto, anche nel 2009 poco più del 96% del totale dei transiti è avvenuto alle frontiere stradali e aeroportuali (Figura 4.9). Per quanto attiene ai viaggi compiuti dagli italiani all'interno del Paese, non si rilevano mutamenti di tendenza, infatti il 74,1% sceglie l'automobile (Figura 4.11).

COMMENTI a TABELLE e FIGURE

I totali riportati nelle tabelle possono risentire di lievi differenze dovute all'arrotondamento. Come si evince dalla Tabella 4.6, nel 2009, i flussi turistici ai transiti di frontiera mostrano una notevole diminuzione (-19,5%). A ciò contribuiscono prevalentemente i transiti alle frontiere ferroviarie (-56,7%) e marittime (-37,1%). Nel 2009 (dati provvisori), i viaggi degli italiani (Tabella 4.7), per principale mezzo di trasporto e tipologia di viaggio, presentano

complessivamente un calo del 7,2%, dovuto a una riduzione sia dei viaggi per vacanza sia di quelli di lavoro, rispettivamente pari a -7,6% e -4,4%. L'82% dei viaggi è compiuto all'interno del territorio nazionale, di cui il 74,1% in auto (Figura 4.11), seguiti dal 9,7% in treno. Il mezzo di trasporto più utilizzato dagli italiani per compiere una vacanza resta l'automobile (77%).

Tabella 4.6: Visitatori stranieri entrati in Italia attraverso i transiti di frontiera

| Anno | Transiti di frontiera | | | | | | | | TOTALE n*1.000 |
|-------------------|-----------------------|------|--------------|------|------------|-----|-----------|-----|-------------------|
| | Stradali | | Aeroportuali | | Ferroviari | | Marittimi | | |
| | n*1.000 | % | n*1.000 | % | n*1.000 | % | n*1.000 | % | |
| 1996 | 45.957 | 76,8 | 8.560 | 14,3 | 3.126 | 5,2 | 2.165 | 3,6 | 59.809 |
| 1997 | 45.243 | 75,6 | 9.237 | 15,4 | 2.794 | 4,7 | 2.604 | 4,3 | 59.878 |
| 1998 | 46.518 | 75,8 | 9.458 | 15,4 | 2.897 | 4,7 | 2.520 | 4,1 | 61.392 |
| 1999 | 47.924 | 75,9 | 9.756 | 15,4 | 2.960 | 4,7 | 2.533 | 4,0 | 63.172 |
| 2000 | 47.696 | 73,5 | 11.093 | 17,1 | 3.070 | 4,7 | 3.019 | 4,7 | 64.879 |
| 2001 ^r | 46.129 | 72,9 | 11.336 | 17,9 | 2.980 | 4,7 | 2.797 | 4,4 | 63.243 |
| 2002 | 47.720 | 72,9 | 11.958 | 18,3 | 2.779 | 4,2 | 3.015 | 4,6 | 65.472 |
| 2003 | 46.803 | 72,2 | 12.464 | 19,2 | 2.622 | 4,0 | 2.972 | 4,6 | 64.861 |
| 2004 | 38.215 | 64,2 | 17.170 | 28,9 | 2.071 | 3,5 | 2.028 | 3,4 | 59.483 |
| 2005 | 37.285 | 61,9 | 18.833 | 31,3 | 1.971 | 3,3 | 2.131 | 3,5 | 60.220 |
| 2006 | 41.801 | 62,0 | 21.796 | 32,3 | 1.958 | 2,9 | 1.802 | 2,7 | 67.456 |
| 2007 | 44.072 | 61,9 | 23.541 | 33,1 | 1.932 | 2,7 | 1.655 | 2,3 | 71.200 |
| 2008 | 46.142 | 64,4 | 21.623 | 30,2 | 1.810 | 2,5 | 2.127 | 3,0 | 71.702 |
| 2009 | 40.302 | 69,8 | 15.325 | 26,5 | 783 | 1,4 | 1.337 | 2,3 | 57.747 |

Fonte: Elaborazione ISPRA su dati della Banca d'Italia

LEGENDA:

^r I dati del 2001 relativi ai transiti di frontiera stradali e aerei, sono stati rivisti in seguito a un affinamento della metodologia di indagine

Tabella 4.7: Viaggi degli italiani distinti in complessivi e in Italia, per mezzo utilizzato e tipologia del viaggio

| Tipologia del viaggio | Anno | Auto ^a | | Aereo | | Treno | | Nave ^b | | Altro ^c | | TOTALE | |
|-----------------------|--------|-------------------|-----------|--------|-----------|--------|-----------|-------------------|-----------|--------------------|----------------|----------------|----------------|
| | | TOTALE | in Italia | TOTALE | in Italia | TOTALE | in Italia | TOTALE | in Italia | TOTALE | in Italia | TOTALE | in Italia |
| n.*1.000 | | | | | | | | | | | | | |
| Vacanza | 2001 | 51.595 | 48.393 | 7.802 | 2.162 | 7.366 | 6.741 | 2.198 | 1.619 | 6.303 | 5.072 | 75.265 | 63.987 |
| | 2002 | 56.708 | 51.644 | 7.845 | 2.779 | 7.182 | 6.423 | 2.862 | 2.087 | 7.163 | 5.648 | 81.760 | 68.581 |
| | 2003 | 55.450 | 51.418 | 8.410 | 2.458 | 6.927 | 6.403 | 2.797 | 1.878 | 6.534 | 5.314 | 80.118 | 67.471 |
| | 2004 | 56.582 | 53.333 | 9.658 | 2.787 | 7.066 | 6.498 | 2.866 | 1.999 | 6.964 | 5.628 | 83.137 | 70.245 |
| | 2005 | 62.359 | 58.719 | 10.335 | 2.706 | 8.574 | 8.108 | 3.572 | 2.488 | 7.288 | 5.839 | 92.128 | 77.860 |
| | 2006 | 63.589 | 59.178 | 11.028 | 3.029 | 7.827 | 7.297 | 3.657 | 2.720 | 7.789 | 6.383 | 93.890 | 78.607 |
| | 2007 | 66.415 | 62.219 | 11.936 | 3.032 | 7.398 | 6.853 | 3.620 | 2.765 | 7.804 | 6.103 | 97.173 | 80.972 |
| | 2008 | 70.661 | 67.037 | 14.132 | 4.379 | 8.166 | 7.790 | 4.719 | 3.664 | 9.133 | 7.594 | 106.811 | 90.464 |
| 2009* | 67.754 | 63.357 | 13.709 | 4.489 | 7.117 | 6.583 | 2.966 | 1.958 | 7.131 | 5.878 | 98.677 | 82.265 | |
| Lavoro | 2001 | 5.974 | 5.482 | 3.934 | 1.970 | 2.328 | 2.235 | 159 | 127 | 1.025 | 921 | 13.419 | 10.735 |
| | 2002 | 6.496 | 5.966 | 4.110 | 2.114 | 2.698 | 2.611 | 132 | 68 | 858 | 722 | 14.294 | 11.481 |
| | 2003 | 6.748 | 6.418 | 4.610 | 2.735 | 2.158 | 2.033 | 161 | 127 | 891 | 697 | 14.567 | 12.010 |
| | 2004 | 6.870 | 6.192 | 4.521 | 2.478 | 2.403 | 2.334 | 182 | 153 | 1.006 | 888 | 14.984 | 12.045 |
| | 2005 | 6.645 | 5.895 | 4.274 | 1.706 | 2.999 | 2.936 | 180 | 161 | 875 | 777 | 14.972 | 11.475 |
| | 2006 | 6.135 | 5.746 | 4.426 | 2.173 | 2.342 | 2.255 | 110 | 75 | 993 | 905 | 14.006 | 11.154 |
| | 2007 | 7.040 | 6.588 | 4.403 | 2.320 | 2.499 | 2.480 | 300 | 266 | 954 | 828 | 15.196 | 12.482 |
| | 2008 | 7.485 | 7.153 | 5.065 | 2.157 | 2.638 | 2.545 | 107 | 83 | 832 | 748 | 16.127 | 12.686 |
| | 2009* | 7.125 | 6.544 | 4.234 | 1.855 | 2.590 | 2.564 | 200 | 153 | 1.272 | 971 | 15.421 | 12.087 |
| Totale viaggi | 2001 | 57.569 | 53.875 | 11.736 | 4.132 | 9.694 | 8.976 | 2.357 | 1.746 | 7.327 | 5.993 | 88.683 | 74.722 |
| | 2002 | 63.204 | 57.610 | 11.955 | 4.893 | 9.880 | 9.034 | 2.994 | 2.155 | 8.020 | 6.370 | 96.053 | 80.062 |
| | 2003 | 62.198 | 57.836 | 13.020 | 5.193 | 9.084 | 8.436 | 2.959 | 2.005 | 7.424 | 6.011 | 94.685 | 79.481 |
| | 2004 | 63.452 | 59.525 | 14.179 | 5.265 | 9.469 | 8.832 | 3.049 | 2.152 | 7.971 | 6.516 | 98.120 | 82.290 |
| | 2005 | 69.004 | 64.614 | 14.609 | 4.412 | 11.573 | 11.044 | 3.752 | 2.649 | 8.163 | 6.616 | 107.100 | 89.335 |
| | 2006 | 69.724 | 64.924 | 15.454 | 5.202 | 10.169 | 9.552 | 3.767 | 2.795 | 8.782 | 7.288 | 107.896 | 89.761 |
| | 2007 | 73.455 | 68.807 | 16.339 | 5.352 | 9.897 | 9.333 | 3.920 | 3.031 | 8.758 | 6.931 | 112.369 | 93.454 |
| | 2008 | 78.146 | 74.190 | 19.197 | 6.536 | 10.804 | 10.335 | 4.826 | 3.747 | 9.965 | 8.342 | 122.938 | 103.150 |
| 2009* | 74.879 | 69.901 | 17.943 | 6.344 | 9.707 | 9.147 | 3.166 | 2.111 | 8.403 | 6.849 | 114.098 | 94.352 | |

Fonte: Elaborazione ISPRA su dati ISTAT - Indagine multiscope "Viaggi e vacanze"

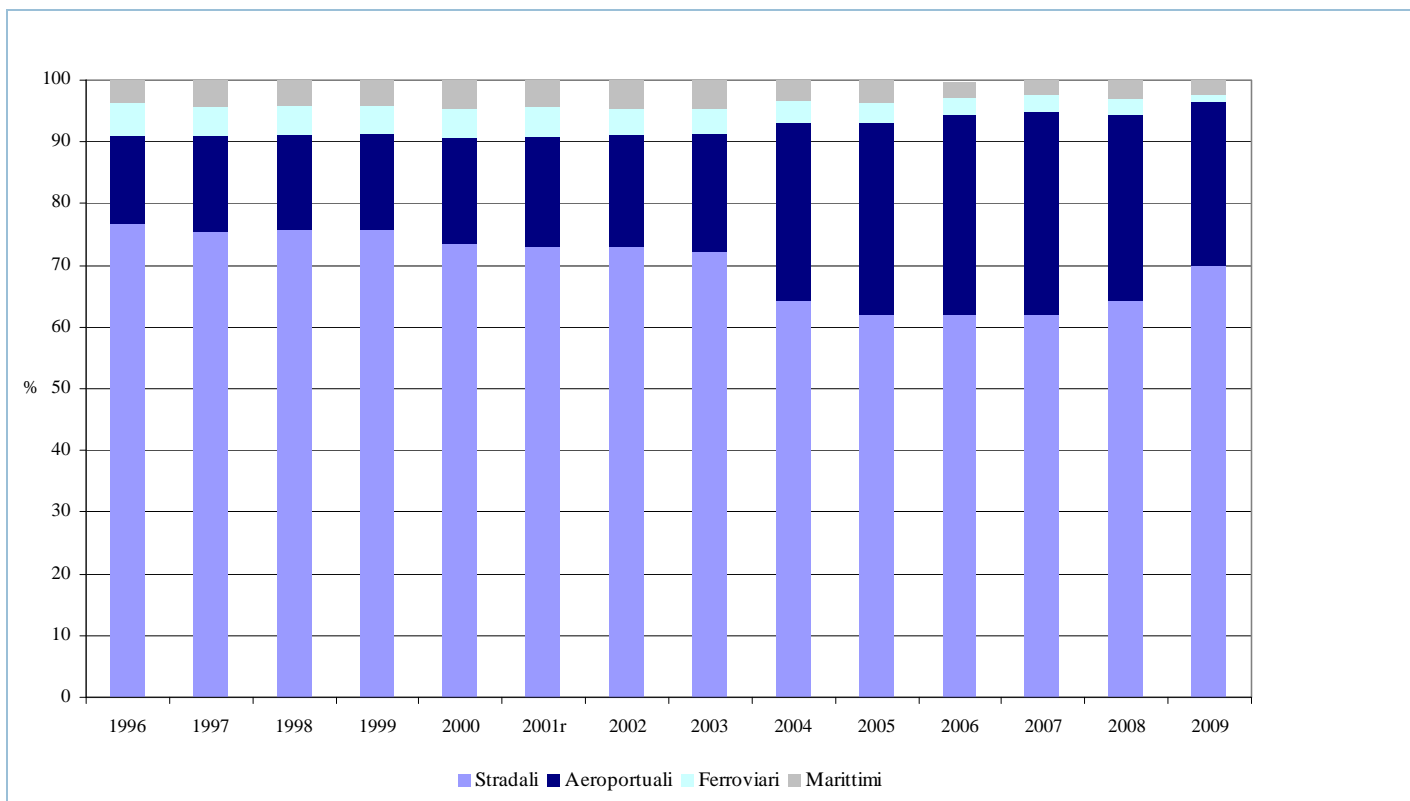
LEGENDA:

^a Per *auto* si intende: auto propria, di parenti o amici o a noleggio

^b Per *nave* si intende: nave, battello, motoscafo

^c Per *altro* si intende: pullman turistico o di linea, camper, autocaravan, altri mezzi di trasporto non altrove specificati inclusi moto, motoscooter, bicicletta, ecc.

* Dati provvisori

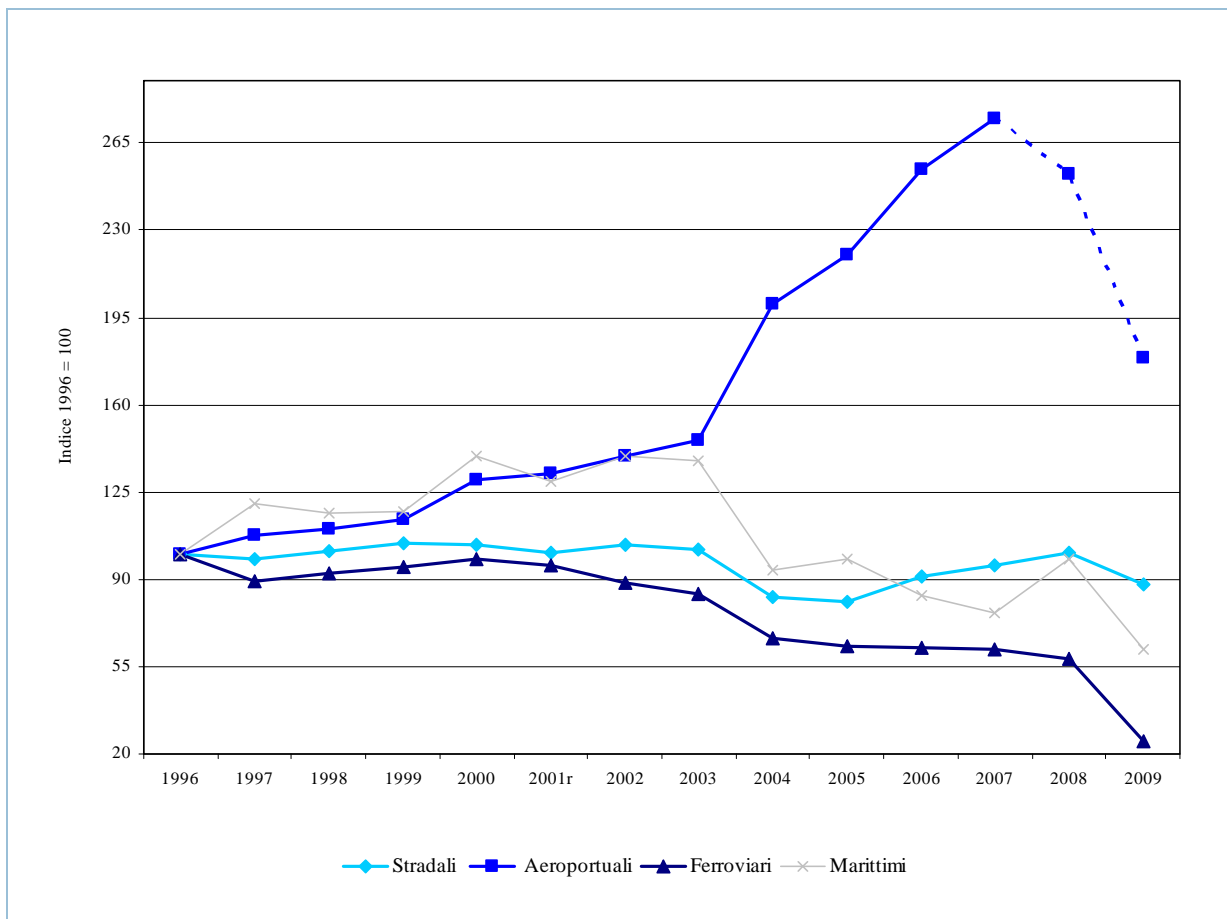


Fonte: Elaborazione ISPRA su dati della Banca d'Italia

Legenda:

^r I dati del 2001 relativi ai transiti di frontiera stradali e aerei, sono stati rivisti in seguito a un affinamento della metodologia di indagine

Figura 4.9: Distribuzione percentuale dei visitatori stranieri entrati in Italia attraverso i transiti di frontiera

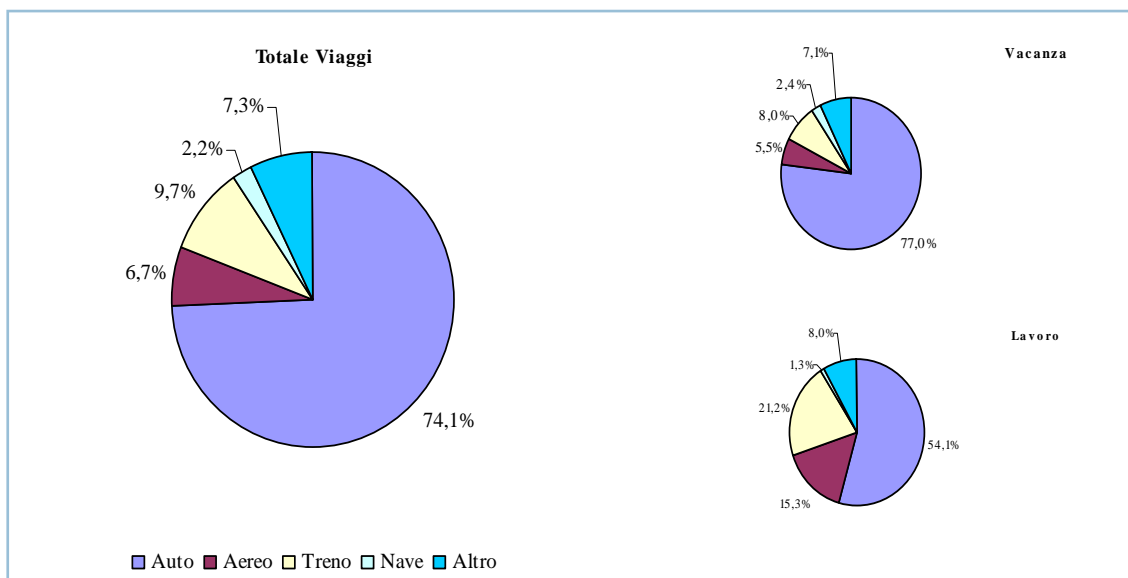


Fonte: Elaborazione ISPRA su dati della Banca d'Italia

LEGENDA:

^r I dati del 2001 relativi ai transiti di frontiera stradali e aerei, sono stati rivisti in seguito a un affinamento della metodologia di indagine

Figura 4.10: Variazione del numero di visitatori stranieri entrati in Italia attraverso i transiti di frontiera



Fonte: Elaborazione ISPRA su dati ISTAT - Indagine multiscopo "Viaggi e vacanze"

Nota:

^a Dati provvisori

Figura 4.11: Distribuzione percentuale dei viaggi effettuati in Italia dai residenti, per mezzo utilizzato e per tipologia di viaggio (2009^a)

INTENSITÀ TURISTICA

DESCRIZIONE

Nel definire l'intensità turistica sono stati presi in considerazione quei parametri in grado di monitorare il carico del turismo sul territorio, in particolare i fattori responsabili delle pressioni e degli impatti esercitati sull'ambiente, che si traducono nello sfruttamento delle risorse naturali, produzione dei rifiuti, inquinamento, ecc. Il "numero di posti letto per abitante" quantifica la capacità ricettiva di una regione. Il rapporto "numero degli arrivi per popolazione residente" rappresenta il peso del turismo sulla regione, mentre il rapporto "presenze per popolazione residente" offre l'idea dello sforzo sopportato dal territorio e dalle sue strutture. Il "numero degli arrivi" e il "numero delle presenze", distribuiti sul territorio e per mese, evidenziano le zone particolarmente "calde" e la stagionalità dei flussi turistici. La "permanenza media turistica", data dal rapporto tra il numero delle notti trascorse (presenze) e il numero dei clienti arrivati nella struttura ricettiva (arrivi), indica le pressioni sull'ambiente associate alla sistemazione turistica quali, per esempio, consumo idrico, smaltimento dei rifiuti, uso intensivo delle risorse naturali.

QUALITÀ dell'INFORMAZIONE

| Rilevanza | Accuratezza | Comparabilità nel tempo | Comparabilità nello spazio |
|-----------|-------------|-------------------------|----------------------------|
| 1 | 1 | 1 | 1 |

L'indicatore è costruito sulla base delle indicazioni fornite dall'Agenzia Europea dell'Ambiente. Le informazioni sono raccolte dall'ISTAT; si dispone, pertanto, di serie storiche, accuratezza del dato e di una buona copertura temporale e spaziale.



OBIETTIVI FISSATI dalla NORMATIVA

L'indicatore non ha riferimenti diretti con specifici elementi normativi.

STATO e TREND

Nel 2009, l'intensità turistica, in termini di arrivi resta invariata, mentre in termini di posti letto diminuisce dell'1,1% (Tabella 4.8). La stagionalità dei flussi turistici è sempre concentrata nel trimestre estivo (con il 49,9% delle presenze nel 2009) e in particolari aree del Paese, dove si registrano valori elevati di presenze e arrivi rispetto alla popolazione residente, fenomeno questo che può avere notevoli ripercussioni sull'ambiente.

I lievi segnali di destagionalizzazione, riscontrati negli ultimi anni, mostrano un rallentamento, infatti, la variazione percentuale del trimestre estivo torna a crescere più velocemente rispetto agli altri. Pertanto, l'assegnazione dell'icona di Chernoff tiene conto di quanto sopra esposto.

COMMENTI a TABELLE e FIGURE

I totali riportati nelle tabelle possono risentire di lievi differenze dovute all'arrotondamento. La capacità di carico rappresenta il massimo numero di turisti che il territorio può ospitare senza provocare un danno per l'ambiente fisico, o un impoverimento delle peculiarità della destinazione scelta. I flussi turistici sono, in sostanza, un ampliamento provvisorio della popolazione, con tutti i problemi che si creano quando viene superata la capacità di un sistema calibrato sul carico dei residenti. Un eccessivo aumento della popolazione comporta un degrado della qualità della vita, incidendo sulla viabilità, sicurezza, trasporti, depurazione, smaltimento rifiuti, ecc. Una situazione riscontrabile in alcune regioni, come Trentino Alto Adige e Valle

d'Aosta, che presentano valori dei rapporti "arrivi/abitanti" (8,5 e 7,2) e "presenze/abitanti" (42,1 e 24,5) notevolmente superiori a quelli nazionali (Tabella 4.9). Complessivamente le presenze diminuiscono dello 0,8%, rispetto al 2008, a livello regionale solo 7 regioni su 20 presentano dei leggeri aumenti (dallo 0,1% della Sardegna al 4,1% della Lombardia). Un considerevole decremento si registra in Abruzzo (-12%), imputabile al violento sisma che ha colpito la regione. In termini di permanenza media, nel 2009, sono la Calabria (5,5) seguita dalle Marche (5,3), Sardegna (5), Abruzzo (5) e Trentino Alto Adige (5), a detenere i valori più elevati; mentre ben 9 regioni su 20 sono caratterizzate da valori sotto la media nazionale, soprattutto Lombardia (2,6) e Umbria (2,8), indice di una tipologia di turismo "short-break". La stagionalità dei flussi (Tabella 4.10), nel 2009, resta concentrata nel terzo trimestre (con il 49,9% delle presenze), unico trimestre a presentare una crescita. Nel 2009, la ripartizione dei flussi per tipologia di località di interesse turistico (Tabella 4.12 e Figura 4.13), vede ancora la clientela italiana orientarsi prevalentemente verso località marine (37,4%) soggiornando in una struttura alberghiera (circa il 61%). Quella straniera, invece, predilige le città di interesse storico e artistico (33,4%) (Figura 4.13), privilegiando anch'essa gli alberghi (circa il 76%). Va evidenziato (Figura 4.14) come l'apporto dei flussi turistici modifichi radicalmente la densità abitativa in alcune delle province italiane. Firenze, Venezia, Rimini, Roma presentano in condizioni normali (considerando solo la popolazione residente) una densità pari, rispettivamente, a 282, 348, 576, 772 ab./km² che, con l'arrivo dei turisti, raggiunge valori ragguardevoli. In particolare, Rimini passando da 576 ab./km² a 6.141 ab./km² (popolazione + arrivi turistici) diventa la provincia con la densità più alta. Lo stesso può dirsi di Firenze, la cui densità abitativa è al pari di province come Livorno, Lodi o Lecce, mentre con l'apporto dei turisti (1.327 ab./km²) ha una densità pari quasi al doppio di quella abitativa di Roma.

Tabella 4.8: Intensità del turismo in Italia: arrivi, presenze, permanenza media e letti nel complesso degli esercizi ricettivi

| Anno | Popolazione residente ^a | Superficie | Arrivi | Presenze | Permanenza media turisti | Letti | Letti per 1.000 abitanti | Variazione % annuale | Letti per 1.000 ettari |
|------|------------------------------------|------------|----------|----------|--------------------------|----------|--------------------------|----------------------|------------------------|
| | n.*1.000 | ha*1.000 | n.*1.000 | n.*1.000 | n. | n.*1.000 | n./abit. | % | n./ ha |
| 1991 | 56.757 | 30.130 | 59.100 | 259.924 | 4,4 | 3.256 | 57,4 | - | 108,1 |
| 1992 | 56.960 | 30.130 | 59.897 | 257.363 | 4,3 | 3.309 | 58,1 | 1,3 | 109,8 |
| 1993 | 57.138 | 30.131 | 59.535 | 253.614 | 4,3 | 3.222 | 56,4 | -2,9 | 106,9 |
| 1994 | 57.269 | 30.132 | 64.474 | 274.753 | 4,3 | 3.249 | 56,7 | 0,6 | 107,8 |
| 1995 | 57.333 | 30.131 | 67.169 | 286.495 | 4,3 | 3.348 | 58,4 | 2,9 | 111,1 |
| 1996 | 57.461 | 30.132 | 69.411 | 291.370 | 4,2 | 3.506 | 61,0 | 4,5 | 116,3 |
| 1997 | 57.563 | 30.134 | 70.635 | 292.276 | 4,1 | 3.544 | 61,6 | 0,9 | 117,6 |
| 1998 | 57.613 | 30.134 | 72.314 | 299.508 | 4,1 | 3.575 | 62,1 | 0,8 | 118,6 |
| 1999 | 57.680 | 30.134 | 74.321 | 308.315 | 4,1 | 3.624 | 62,8 | 1,3 | 120,3 |
| 2000 | 57.844 | 30.133 | 80.032 | 338.885 | 4,2 | 3.910 | 67,6 | 7,6 | 129,8 |
| 2001 | 56.994 | 30.133 | 81.773 | 350.323 | 4,3 | 4.024 | 70,6 | 4,5 | 133,6 |
| 2002 | 57.321 | 30.134 | 82.030 | 345.247 | 4,2 | 4.100 | 71,5 | 1,3 | 136,0 |
| 2003 | 57.888 | 30.134 | 82.725 | 344.413 | 4,2 | 4.159 | 71,8 | 0,4 | 138,0 |
| 2004 | 58.462 | 30.134 | 85.957 | 345.616 | 4,0 | 4.206 | 71,9 | 0,1 | 139,6 |
| 2005 | 58.752 | 30.134 | 88.339 | 355.255 | 4,0 | 4.351 | 74,0 | 2,9 | 144,4 |
| 2006 | 59.131 | 30.134 | 93.044 | 366.765 | 3,9 | 4.499 | 76,1 | 2,7 | 149,3 |
| 2007 | 59.619 | 30.134 | 96.150 | 376.642 | 3,9 | 4.486 | 75,2 | -1,1 | 148,9 |
| 2008 | 60.045 | 30.134 | 95.546 | 373.667 | 3,9 | 4.649 | 77,4 | 2,9 | 154,3 |
| 2009 | 60.340 | 30.134 | 95.500 | 370.762 | 3,9 | 4.599 | 76,2 | -1,6 | 152,6 |

Fonte: Elaborazione ISPRA su dati ISTAT

LEGENDA:

^a Popolazione residente al 31 dicembre

Tabella 4.9: Intensità del turismo per regione: arrivi, presenze, permanenza media e letti nel complesso degli esercizi ricettivi (2009)

| Regione/Provincia autonoma | Popolazione residente ^a | Superficie | Arrivi | Arrivi/ superf. | Arrivi/ abitanti | Presenze | Presenze/ abitanti | Permanenza media turisti | Letti | Letti per 1.000 abitanti | Letti per 1.000 ettari |
|----------------------------|------------------------------------|---------------|---------------|-----------------|------------------|----------------|--------------------|--------------------------|--------------|--------------------------|------------------------|
| | n.*1.000 | ha*1.000 | n.*1.000 | n./ha | n./abit. | n.*1.000 | n./abit. | n. | n.*1000 | n./abit. | n./ha |
| Piemonte | 4.446 | 2.540 | 3.867 | 1,5 | 0,9 | 11.594 | 2,6 | 3,0 | 181 | 41 | 71 |
| Valle d'Aosta | 128 | 326 | 915 | 2,8 | 7,2 | 3.134 | 24,5 | 3,4 | 54 | 419 | 164 |
| Lombardia | 9.826 | 2.386 | 11.409 | 4,8 | 1,2 | 29.457 | 3,0 | 2,6 | 334 | 34 | 140 |
| Trentino-Alto Adige | 1.028 | 1.361 | 8.695 | 6,4 | 8,5 | 43.303 | 42,1 | 5,0 | 384 | 373 | 282 |
| <i>Bolzano-Bozen</i> | 503 | 740 | 5.549 | 7,5 | 11,0 | 28.068 | 55,8 | 5,1 | 219 | 435 | 296 |
| <i>Trento</i> | 525 | 621 | 3.145 | 5,1 | 6,0 | 15.235 | 29,0 | 4,8 | 165 | 314 | 266 |
| Veneto | 4.912 | 1.840 | 13.945 | 7,6 | 2,8 | 60.444 | 12,3 | 4,3 | 695 | 142 | 378 |
| Friuli-Venezia Giulia | 1.234 | 786 | 1.961 | 2,5 | 1,6 | 8.834 | 7,2 | 4,5 | 157 | 127 | 199 |
| Liguria | 1.616 | 542 | 3.643 | 6,7 | 2,3 | 13.953 | 8,6 | 3,8 | 162 | 100 | 299 |
| Emilia-Romagna | 4.377 | 2.212 | 8.688 | 3,9 | 2,0 | 38.189 | 8,7 | 4,4 | 434 | 99 | 196 |
| Toscana | 3.730 | 2.299 | 10.758 | 4,7 | 2,9 | 40.971 | 11,0 | 3,8 | 510 | 137 | 222 |
| Umbria | 901 | 846 | 1.973 | 2,3 | 2,2 | 5.584 | 6,2 | 2,8 | 87 | 96 | 103 |
| Marche | 1.578 | 969 | 2.026 | 2,1 | 1,3 | 10.701 | 6,8 | 5,3 | 138 | 88 | 143 |
| Lazio | 5.682 | 1.724 | 10.244 | 5,9 | 1,8 | 30.471 | 5,4 | 3,0 | 293 | 52 | 170 |
| Abruzzo | 1.339 | 1.076 | 1.340 | 1,2 | 1,0 | 6.654 | 5,0 | 5,0 | 108 | 80 | 100 |
| Molise | 320 | 444 | 185 | 0,4 | 0,6 | 603 | 1,9 | 3,3 | 11 | 34 | 25 |
| Campania | 5.825 | 1.359 | 4.319 | 3,2 | 0,7 | 17.942 | 3,1 | 4,2 | 198 | 34 | 146 |
| Puglia | 4.084 | 1.936 | 2.986 | 1,5 | 0,7 | 12.510 | 3,1 | 4,2 | 230 | 56 | 119 |
| Basilicata | 589 | 999 | 467 | 0,5 | 0,8 | 1.889 | 3,2 | 4,0 | 39 | 65 | 39 |
| Calabria | 2.009 | 1.508 | 1.529 | 1,0 | 0,8 | 8.455 | 4,2 | 5,5 | 198 | 98 | 131 |
| Sicilia | 5.043 | 2.571 | 4.102 | 1,6 | 0,8 | 13.765 | 2,7 | 3,4 | 187 | 37 | 73 |
| Sardegna | 1.672 | 2.409 | 2.447 | 1,0 | 1,5 | 12.310 | 7,4 | 5,0 | 199 | 119 | 83 |
| ITALIA | 60.340 | 30.134 | 95.500 | 3,2 | 1,6 | 370.762 | 6,1 | 3,9 | 4.599 | 76 | 153 |

Fonte: Elaborazione ISPRA su dati ISTAT

LEGENDA:

^a Popolazione residente al 31 dicembre 2008

Tabella 4.10: Presenze negli esercizi ricettivi per trimestre e incidenza sul totale

| Anno | I trimestre | | II trimestre | | III trimestre | | IV trimestre | | TOTALE |
|------|-------------|------|--------------|------|---------------|------|--------------|------|----------------|
| | n.*1.000 | % | n.*1.000 | % | n.*1.000 | % | n.*1.000 | % | n.*1.000 |
| 1995 | 35.146 | 12,3 | 67.901 | 23,7 | 149.305 | 52,1 | 34.142 | 11,9 | 286.495 |
| 1996 | 38.337 | 13,2 | 70.394 | 24,2 | 148.394 | 50,9 | 34.244 | 11,8 | 291.370 |
| 1997 | 40.157 | 13,7 | 68.529 | 23,4 | 149.356 | 51,1 | 34.234 | 11,7 | 292.276 |
| 1998 | 38.177 | 12,7 | 72.505 | 24,2 | 153.641 | 51,3 | 35.185 | 11,7 | 299.508 |
| 1999 | 39.799 | 12,9 | 75.805 | 24,6 | 156.730 | 50,8 | 35.980 | 11,7 | 308.315 |
| 2000 | 42.641 | 12,6 | 83.193 | 24,5 | 171.182 | 50,5 | 41.869 | 12,4 | 338.885 |
| 2001 | 44.766 | 12,8 | 88.187 | 25,2 | 175.747 | 50,2 | 41.622 | 11,9 | 350.323 |
| 2002 | 44.543 | 12,9 | 86.074 | 24,9 | 172.595 | 50,0 | 42.035 | 12,2 | 345.247 |
| 2003 | 43.499 | 12,6 | 89.019 | 25,8 | 170.132 | 49,4 | 41.763 | 12,1 | 344.413 |
| 2004 | 46.013 | 13,3 | 87.866 | 25,4 | 169.349 | 49,0 | 42.388 | 12,3 | 345.616 |
| 2005 | 48.834 | 13,7 | 87.056 | 24,5 | 174.068 | 49,0 | 45.296 | 12,8 | 355.255 |
| 2006 | 48.616 | 13,3 | 93.257 | 25,4 | 178.875 | 48,8 | 46.017 | 12,5 | 366.765 |
| 2007 | 48.024 | 12,8 | 96.208 | 25,5 | 184.684 | 49,0 | 47.726 | 12,7 | 376.642 |
| 2008 | 51.697 | 13,8 | 93.164 | 24,9 | 183.041 | 49,0 | 45.765 | 12,2 | 373.667 |
| 2009 | 47.626 | 12,8 | 92.541 | 25,0 | 184.960 | 49,9 | 45.636 | 12,3 | 370.762 |

Fonte: Elaborazione ISPRA su dati ISTAT

Tabella 4.11: Arrivi e presenze dei clienti italiani e stranieri negli esercizi ricettivi per tipo di località

| Località di interesse turistico | 2005 | | | | | | 2006 | | | | | |
|---|---------------|----------------|---------------|----------------|---------------|----------------|---------------|----------------|---------------|----------------|---------------|----------------|
| | Italiani | | Stranieri | | TOTALE | | Italiani | | Stranieri | | TOTALE | |
| | Arrivi | Presenze | Arrivi | Presenze | Arrivi | Presenze | Arrivi | Presenze | Arrivi | Presenze | Arrivi | Presenze |
| | n.*1.000 | | | | | | n.*1.000 | | | | | |
| Città di interesse storico e artistico | 12.523 | 36.555 | 17.066 | 49.690 | 29.589 | 86.245 | 13.973 | 38.722 | 19.139 | 53.084 | 33.112 | 91.806 |
| Località montane | 5.751 | 29.169 | 3.324 | 17.447 | 9.075 | 46.616 | 5.955 | 29.673 | 3.310 | 17.498 | 9.265 | 47.171 |
| Località lacuali | 1.656 | 6.715 | 3.194 | 16.555 | 4.850 | 23.270 | 1.748 | 6.585 | 3.462 | 17.759 | 5.210 | 24.345 |
| Località marine | 13.679 | 76.706 | 6.504 | 35.496 | 20.183 | 112.202 | 14.146 | 79.296 | 7.002 | 38.011 | 21.148 | 117.307 |
| Località termali | 1.831 | 8.613 | 1.291 | 4.957 | 3.123 | 13.570 | 1.948 | 8.693 | 1.402 | 5.251 | 3.350 | 13.944 |
| Località collinari e di interesse vario | 1.952 | 5.664 | 1.498 | 7.070 | 3.450 | 12.734 | 2.056 | 5.872 | 1.619 | 7.530 | 3.675 | 13.402 |
| Altre località ^a | 12.820 | 43.332 | 5.251 | 17.286 | 18.070 | 60.618 | 12.025 | 41.062 | 5.259 | 17.728 | 17.284 | 58.790 |
| TOTALE | 50.212 | 206.754 | 38.127 | 148.501 | 88.339 | 355.255 | 51.851 | 209.903 | 41.194 | 156.861 | 93.044 | 366.765 |

| Località di interesse turistico | 2007 | | | | | | 2008 | | | | | |
|---|---------------|----------------|---------------|----------------|---------------|----------------|---------------|----------------|---------------|----------------|---------------|----------------|
| | Italiani | | Stranieri | | TOTALE | | Italiani | | Stranieri | | TOTALE | |
| | Arrivi | Presenze | Arrivi | Presenze | Arrivi | Presenze | Arrivi | Presenze | Arrivi | Presenze | Arrivi | Presenze |
| | n.*1.000 | | | | | | n.*1.000 | | | | | |
| Città di interesse storico e artistico | 14.094 | 38.096 | 19.581 | 55.091 | 33.675 | 93.187 | 14.177 | 37.351 | 18.849 | 53.746 | 33.026 | 91.097 |
| Località montane | 5.963 | 29.320 | 3.520 | 18.097 | 9.483 | 47.418 | 6.128 | 29.973 | 3.670 | 18.939 | 9.797 | 48.912 |
| Località lacuali | 1.824 | 6.732 | 3.697 | 18.994 | 5.521 | 25.726 | 1.827 | 6.437 | 3.627 | 18.548 | 5.454 | 24.986 |
| Località marine | 14.430 | 80.740 | 7.182 | 38.863 | 21.612 | 119.603 | 14.428 | 79.524 | 7.016 | 38.462 | 21.444 | 117.987 |
| Località termali | 2.020 | 8.672 | 1.480 | 5.447 | 3.500 | 14.119 | 2.010 | 8.385 | 1.424 | 5.246 | 3.434 | 13.632 |
| Località collinari e di interesse vario | 2.138 | 5.934 | 1.703 | 7.820 | 3.841 | 13.754 | 2.209 | 5.875 | 1.672 | 7.916 | 3.882 | 13.791 |
| Altre località ^a | 12.809 | 43.683 | 5.710 | 19.152 | 18.519 | 62.835 | 12.971 | 44.324 | 5.539 | 18.939 | 18.510 | 63.263 |
| TOTALE | 53.277 | 213.176 | 42.873 | 163.466 | 96.150 | 376.642 | 53.749 | 211.869 | 41.797 | 161.797 | 95.546 | 373.667 |

Fonte: Elaborazione ISPRA su dati ISTAT

LEGENDA:
^a Comuni e Capoluoghi di provincia non altrimenti classificati

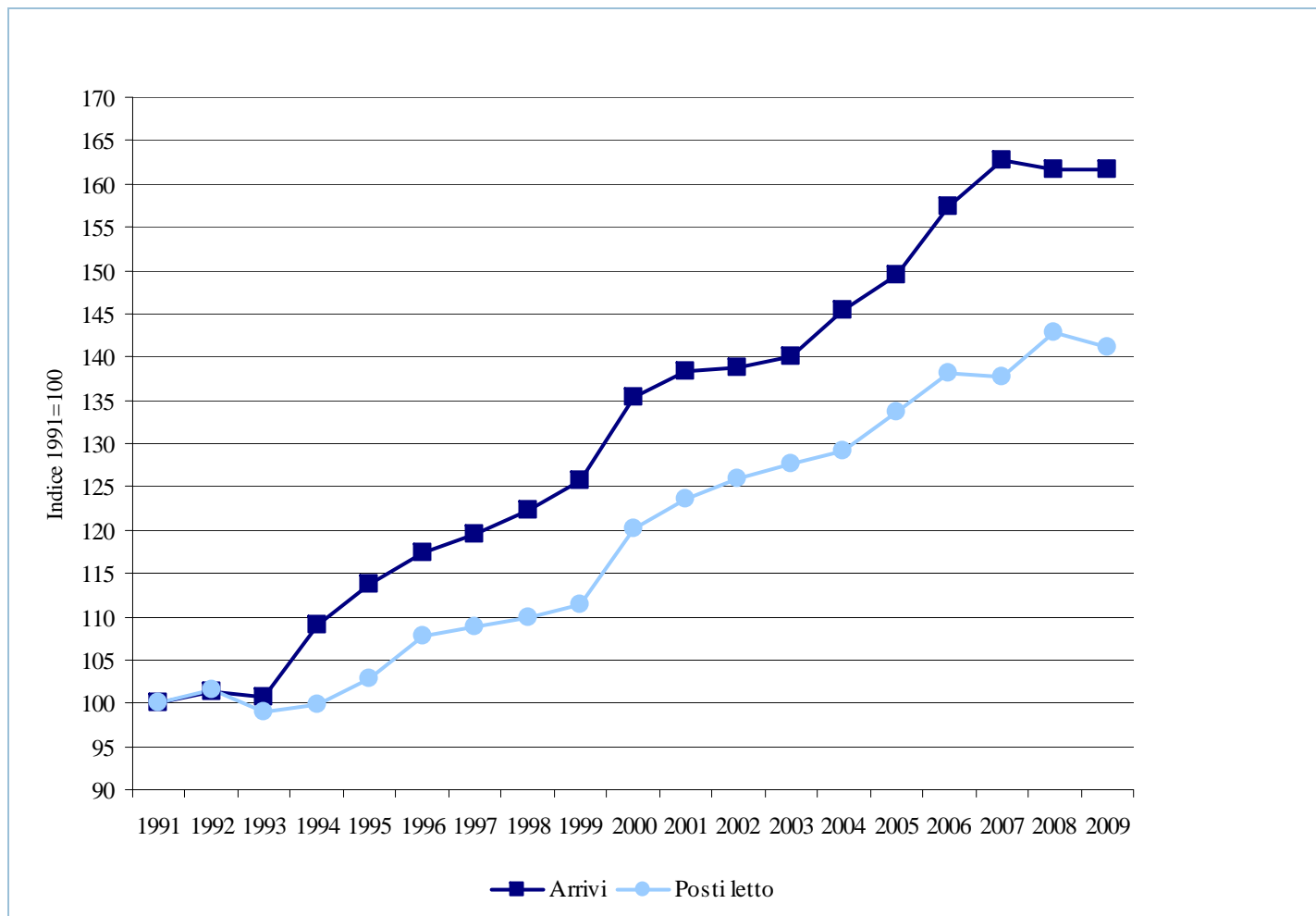
Tabella 4.12: Arrivi e presenze dei clienti italiani e stranieri negli esercizi ricettivi, per tipo di località e per tipologia di esercizio (2009)

| Località di interesse turistico | TOTALE esercizi ricettivi | | | | | | TOTALE esercizi ricettivi | | | | | |
|---|---------------------------|----------------|---------------|----------------|---------------|----------------|---------------------------|----------------|---------------|----------------|---------------|----------------|
| | Italiani | | Stranieri | | TOTALE | | Italiani | | Stranieri | | TOTALE | |
| | Arrivi | Presenze | Arrivi | Presenze | Arrivi | Presenze | Arrivi | Presenze | Arrivi | Presenze | Arrivi | Presenze |
| | migliaia | | | | | | n.*1.000 | | | | | |
| Città di interesse storico e artistico | 14.459 | 37.715 | 18.580 | 53.318 | 33.039 | 91.033 | 14.177 | 37.351 | 18.849 | 53.746 | 33.026 | 91.097 |
| Località montane | 6.348 | 30.142 | 3.712 | 18.770 | 10.059 | 48.912 | 6.128 | 29.973 | 3.670 | 18.939 | 9.797 | 48.912 |
| Località lacuali | 1.894 | 6.504 | 3.759 | 19.292 | 5.654 | 25.796 | 1.827 | 6.437 | 3.627 | 18.548 | 5.454 | 24.986 |
| Località marine | 14.488 | 78.991 | 6.945 | 37.953 | 21.433 | 116.944 | 14.428 | 79.524 | 7.016 | 38.462 | 21.444 | 117.987 |
| Località termali | 2.012 | 8.251 | 1.284 | 4.914 | 3.296 | 13.165 | 2.010 | 8.385 | 1.424 | 5.246 | 3.434 | 13.632 |
| Località collinari e di interesse vario | 2.136 | 5.737 | 1.672 | 7.820 | 3.808 | 13.557 | 2.209 | 5.875 | 1.672 | 7.916 | 3.882 | 13.791 |
| Altre località ^a | 13.039 | 43.929 | 5.173 | 17.427 | 18.212 | 61.356 | 12.971 | 44.324 | 5.539 | 18.939 | 18.510 | 63.263 |
| TOTALE | 54.375 | 211.269 | 41.125 | 159.494 | 95.500 | 370.762 | 53.749 | 211.869 | 41.797 | 161.797 | 95.546 | 373.667 |
| Località di interesse turistico | Esercizi alberghieri | | | | | | Esercizi alberghieri | | | | | |
| | Italiani | | Stranieri | | TOTALE | | Italiani | | Stranieri | | TOTALE | |
| | Arrivi | Presenze | Arrivi | Presenze | Arrivi | Presenze | Arrivi | Presenze | Arrivi | Presenze | Arrivi | Presenze |
| | migliaia | | | | | | n.*1.000 | | | | | |
| Città di interesse storico e artistico | 12.315 | 25.421 | 15.851 | 40.329 | 28.166 | 65.750 | 12.122 | 25.588 | 16.175 | 41.021 | 28.297 | 66.608 |
| Località montane | 4.729 | 20.810 | 2.965 | 14.956 | 7.694 | 35.767 | 4.644 | 20.794 | 2.953 | 15.164 | 7.597 | 35.958 |
| Località lacuali | 1.219 | 3.099 | 2.292 | 9.098 | 3.512 | 12.197 | 1.199 | 3.152 | 2.292 | 9.120 | 3.491 | 12.272 |
| Località marine | 10.903 | 47.902 | 4.867 | 21.529 | 15.770 | 69.431 | 10.952 | 48.677 | 5.030 | 22.493 | 15.982 | 71.170 |
| Località termali | 1.777 | 7.265 | 1.171 | 4.348 | 2.949 | 11.613 | 1.786 | 7.407 | 1.315 | 4.698 | 3.101 | 12.105 |
| Località collinari e di interesse vario | 1.669 | 4.028 | 1.181 | 4.669 | 2.850 | 8.697 | 1.759 | 4.205 | 1.195 | 4.693 | 2.955 | 8.897 |
| Altre località ^a | 11.085 | 31.265 | 4.305 | 11.900 | 15.390 | 43.164 | 11.035 | 31.363 | 4.706 | 13.303 | 15.742 | 44.666 |
| TOTALE | 43.698 | 139.790 | 32.633 | 106.829 | 76.331 | 246.618 | 43.498 | 141.187 | 33.667 | 110.492 | 77.165 | 251.678 |
| Località di interesse turistico | Esercizi complementari | | | | | | Esercizi complementari | | | | | |
| | Italiani | | Stranieri | | TOTALE | | Italiani | | Stranieri | | TOTALE | |
| | Arrivi | Presenze | Arrivi | Presenze | Arrivi | Presenze | Arrivi | Presenze | Arrivi | Presenze | Arrivi | Presenze |
| | migliaia | | | | | | n.*1.000 | | | | | |
| Città di interesse storico e artistico | 2.144 | 12.294 | 2.729 | 12.989 | 4.873 | 25.283 | 2.055 | 11.763 | 2.674 | 12.726 | 4.729 | 24.489 |
| Località montane | 1.619 | 9.332 | 746 | 3.813 | 2.365 | 13.145 | 1.484 | 9.179 | 716 | 3.775 | 2.200 | 12.954 |
| Località lacuali | 675 | 3.405 | 1.467 | 10.194 | 2.142 | 13.599 | 628 | 3.285 | 1.335 | 9.428 | 1.963 | 12.713 |
| Località marine | 3.584 | 31.089 | 2.078 | 16.424 | 5.663 | 47.513 | 3.476 | 30.847 | 1.986 | 15.969 | 5.462 | 46.816 |
| Località termali | 235 | 986 | 112 | 566 | 347 | 1.552 | 224 | 979 | 109 | 548 | 333 | 1.527 |
| Località collinari e di interesse vario | 467 | 1.709 | 491 | 3.152 | 958 | 4.860 | 450 | 1.670 | 477 | 3.223 | 927 | 4.893 |
| Altre località ^a | 1.953 | 12.664 | 868 | 5.527 | 2.821 | 18.192 | 1.936 | 12.960 | 833 | 5.636 | 2.768 | 18.596 |
| TOTALE | 10.677 | 71.479 | 8.492 | 52.665 | 19.169 | 124.144 | 10.251 | 70.683 | 8.130 | 51.306 | 18.381 | 121.988 |

Fonte: Elaborazione ISPRA su dati ISTAT

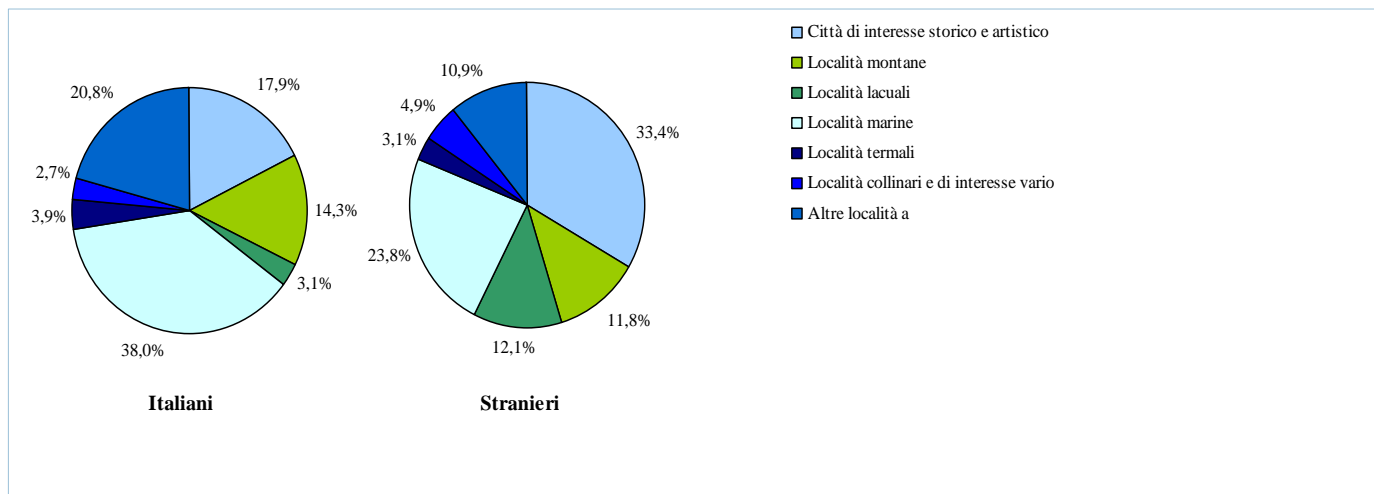
LEGENDA:

a Comuni e Capoluoghi di provincia non altrimenti classificati



Fonte: Elaborazione ISPRA su dati ISTAT

Figura 4.12: Variazione dell'intensità turistica in termini di arrivi e di posti letto

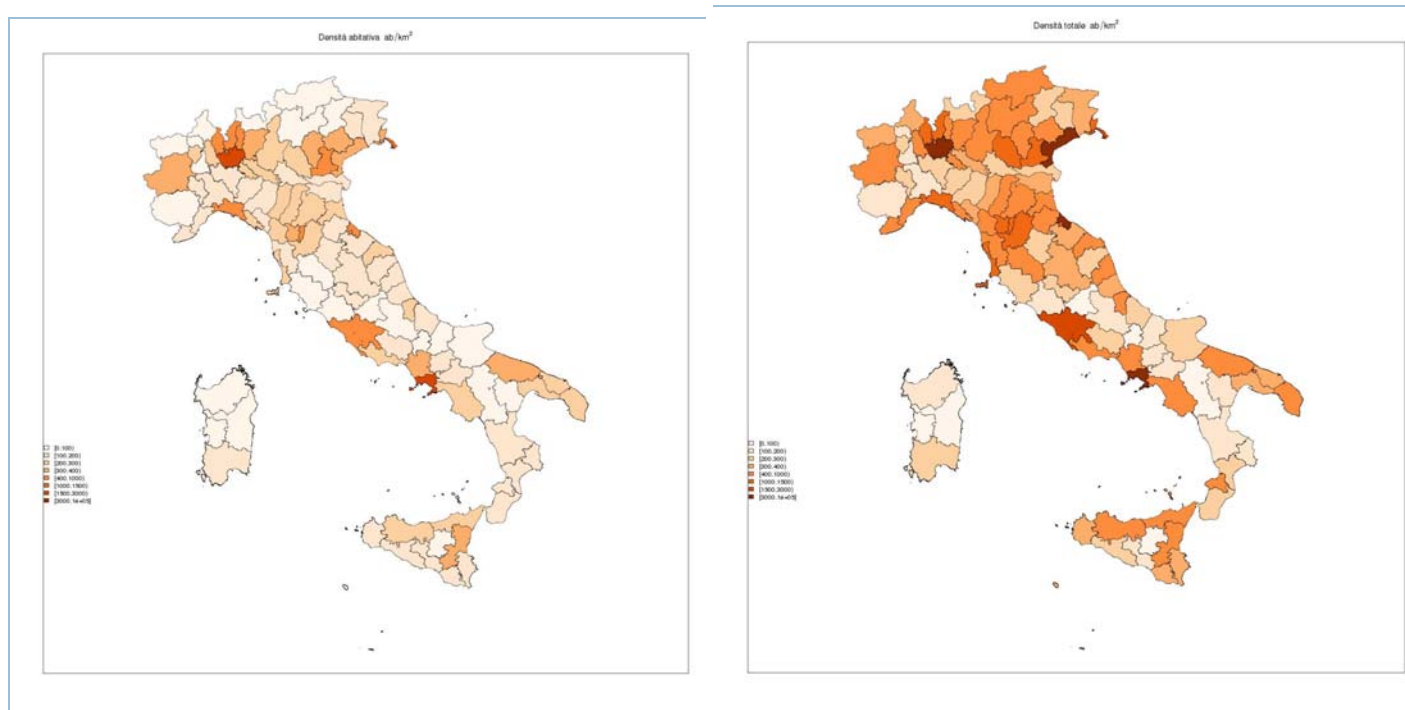


Fonte: Elaborazione ISPRA su dati ISTAT

LEGENDA:

^a Comuni e Capoluoghi di provincia non altrimenti classificati

Figura 4.13: Presenze dei clienti italiani e stranieri negli esercizi ricettivi per tipo di località (2009)



Fonte: Elaborazione ISPRA su dati ISTAT

Nota: La mappa sinistra “Densità abitativa” distribuisce le province italiane in otto classi di densità abitativa; la mappa destra “Densità totale” distribuisce le province italiane nelle stesse otto classi di densità, ma considerando per densità, quella Totale: (Popolazione + Arrivi) / Superficie territoriale in km². Si osservino le variazioni di classi di densità nelle province passando dalla mappa sinistra a quella destra.

Figura 4.14: Variazione della densità della popolazione nelle province italiane con l’apporto dei flussi turistici (2009)